

Välfärdstendens 2014

Delrapport 2: Trygghet vid arbetslöshet

Inledning

Folksam har sedan år 2007 publicerat en årlig uppdatering av rapporten Valfärdstendens. Syftet med Valfärdstendens är att beskriva och granska löntagarnas försäkringsförmåner, både lagstadgade och kollektivavtalade samt privata som de kan omfattas av vid arbetsoförmåga, arbetslöshet, föräldraledighet, dödsfall och ålderspension. Vi jämför på vilket sätt villkoren skiljer sig åt mellan arbetsmarknadens olika kollektivavtal och vad det innebär att stå utanför dessa avtal. Vi undersöker också löntagarnas kännedom om de kollektivavtalade förmånerna samt behov av och attityder till välfärd i allmänhet och socialförsäkringsförmåner i synnerhet. I år har vi valt att särredovisa Valfärdstendens i fem delrapporter. I denna delrapport sätter vi fokus på arbetsmarknaden och trygghet vid arbetslöshet. I anslutning till årets upplaga av Valfärdstendens har vi intervjuat 1 000 löntagare i åldrarna 18-65 år. Till vår hjälp har vi haft Ipsos som genomförde intervjuerna under perioden 10-27 februari i år.

Håkan Svärdman

Välfärdsanalytiker på Folksam

Stockholm augusti 2014

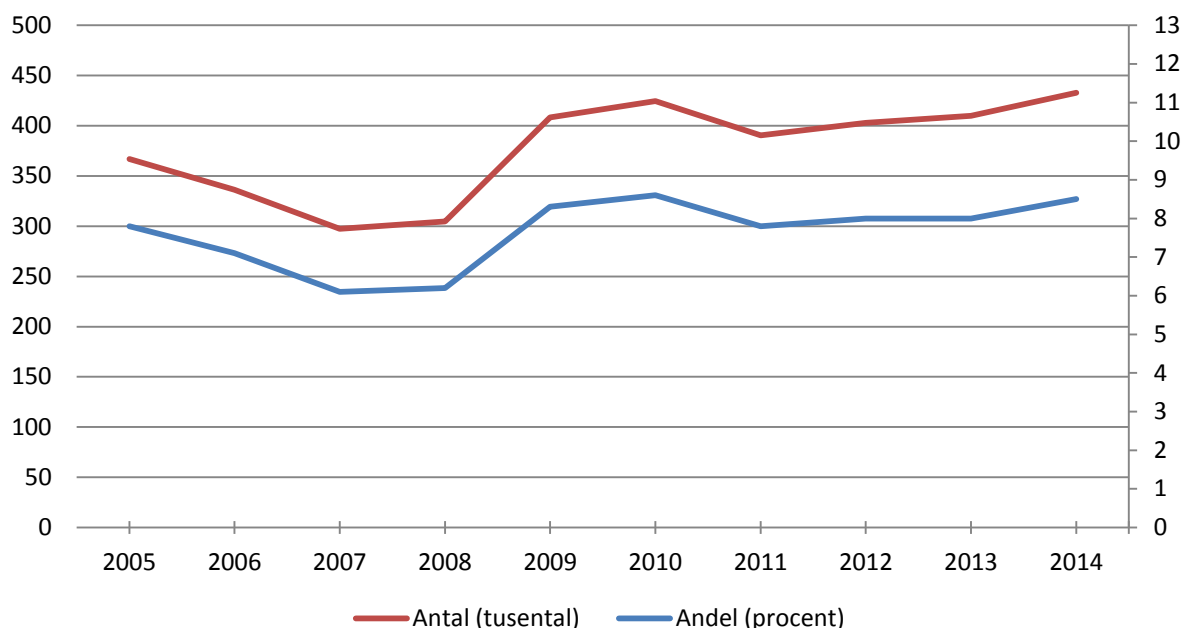
Sammanfattning

- Arbetslösheten i Sverige är hög. Närmare 420 000 människor saknade ett arbete våren 2014. Det motsvarar 8,5 procent av arbetskraften. Arbetslösheten förväntas minska till 7,7 procent i år för att därefter successivt fortsätta ned till 5,9 procent år 2018.
- Arbetslöshetskassornas medlemsantal ökar, men andelen människor på arbetsmarknaden som saknar den frivilliga inkomstbortfallsförsäkringen har minskat från 80 till 68 procent.
- Avskaffandet av den differentierande arbetslöshetsförsäkringsavgiften vid årsskiftet har minskat spannet mellan den högsta och den lägsta avgiften från 305 till 75 kr/månaden. Den lägsta avgiften har i dag Finans- och försäkringsbranschens a-kassa med 85 kr/månad och den högsta avgiften har Hamnarbetarna med 160 kr/månaden. Avgiftssänkningen har hittills haft en marginell effekt. Sedan förra våren har antalet medlemmar ökat med 0,7 procent.
- Vid en genomsnittlig månadsinkomst på 26 000 kronor blir nettoersättningen vid ett års arbetslöshet 56 procent. Ersättningsnivån kan emellertid höjas ifall löntagaren omfattas av kollektivavtal. De avtalade ersättningarna samordnas i regel med ersättningen från arbetslöshetsförsäkringen så att den sammanlagda ersättningsnivån inte överstiger 80 procent av tidigare lön. Ålder och anställningstid avgör ofta om anställda omfattas av avtalens kontanterersättningar. Förmånligast villkor tillämpas för statsanställda.
- Mot bakgrund av arbetslöshetsförsäkringens låga ersättning och begränsningarna i många kollektivavtalade förmåner har efterfrågan på kompletterande inkomstförsäkringar ökat kraftigt. Mellan åren 2008 och 2014 har andelen med en sådan försäkring mer än fördubblats, från 18 till 39 procent. Flertalet fackförbund inom LO, TCO och Saco erbjuder sina medlemmar en inkomstförsäkring i dag. Försäkringen är ofta avgörande för att medlemmarna ska kunna bibehålla sin ekonomiska standard ifall de drabbas av arbetslöshet.

Arbetsmarknaden och tryggheten vid arbetslöshet

Sedan början av 1990-talet har Sverige haft en arbetslöshet som under tidigare decennier skulle ha kallats för massarbetslöshet. Efter millenniumskiftet har antalet arbetslösa personer pendlat mellan 260 000 och 433 000. I mars uppgick antalet arbetslösa till 8,8 procent av arbetskraften. Men ljusare tider kan vänta. Enligt regeringens vårbudget förväntas arbetslösheten i år minska till 7,7 procent för att därefter fortsätta ned till 5,9 procent år 2018.

Diagram 1: Antal och andel arbetslösa mellan 2005-2014, enligt EU -anpassad definition, tusental och procent.



Källa: SCB, AKU. Uppgifterna för 2014 baseras på AKU för februari 2014.

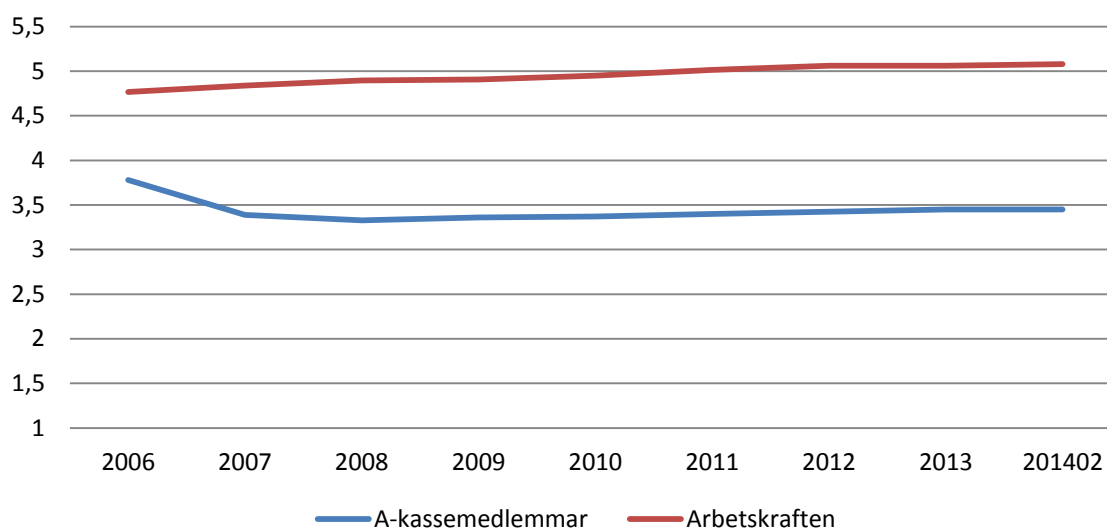
Allt fler saknar ersättning vid arbetslöshet

Kännetecknade för socialförsäkringar är att de är obligatoriska, offentliga och skyddar en betydande del av inkomsten vid arbetsoförmåga. Detta gäller emellertid inte den allmänna arbetslöshetsförsäkringen. Försäkringen består av två delar. Dels en obligatorisk grundförsäkring på högst 320 kronor per dag, dels en frivillig inkomstbortfallsförsäkring på högst 680 kronor per dag. Den frivilliga försäkringen administreras av arbetslöshetskassor (a-kassa) som huvudsakligen är knutna till fackförbunden.

Villkoren för arbetslöshetsförsäkringens båda delar skärptes år 2007, vilket fick till konsekvens att många sade upp sitt medlemskap i arbetslöshetskassorna. Bland annat infördes en differentierad arbetslöshetsavgift. Mellan december 2006 och december 2008 lämnade 450 700 personer arbetslöshetskassorna. Därefter har vi kunnat se en försiktig medlemsökning och i februari 2014 hade medlemsantalet ökat med nästan 120 000, till drygt 3,5 miljoner personer. Men utifrån antalet personer i arbetskraften har anslutningsgraden till arbetslöshetskassorna fortsatt att minska, från 80 procent år 2006 till 68 procent i februari 2013. Andelen personer som omfattas av ett inkomstrelaterat försäkringsskydd vid arbetslöshet har alltså minskat. I ett försök att öka anslutningsgraden till arbetslöshetskassorna avskaffade regeringen den differentierade arbetslöshetsförsäkringsavgiften från och med den 1 januari i år. Det innebär att den högsta avgiften sänktes med 250 kronor/månaden

(Hotell- och Restaurangfacket's a-kassa) från 390 till 140 kronor/månad. Spannet mellan den högsta och den lägsta a-kasseavgiften har därmed minskat från 305 till 75 kronor/månad. Den lägsta avgiften har i dag Finans- och försäkringsbranschens a-kassa med 85 kronor/månad och den högsta avgiften har Hamnarbetarna med 160 kronor/månaden. Avgiftssänkningen har hittills haft en marginell effekt. Sedan förra våren har antalet medlemmar ökat med 0,7 procent.¹

Diagram 2: Antalet a-kassemedlemmar och personer i arbetskraften mellan 2006 och 2014, miljoner.



Källa: IAF och SCB

Ekonomisk trygghet vid arbetslöshet kräver mer än bara a-kassa

Den frivilliga inkomstbortfallsförsäkringen vid arbetslöshet ger som mest 680 kronor per dag i ersättning, vilket innebär att endast inkomsttagare med en månadslön under 18 700 kronor tillförsäkras en bruttoersättningsnivå på 80 procent. Nettoersättningen motsvarar emellertid endast 72 procent av inkomstförlusten. Vid en genomsnittlig månadsinkomst på 26 000 blir nettoersättningen vid ett års arbetslöshet 56 procent. Ersättningsnivån kan emellertid höjas avsevärt ifall löntagaren omfattas av kollektivavtal och privat inkomstförsäkring.

De avtalade försäkringsförmånerna vid arbetslöshet innehåller vanligtvis en kontantersättning och ett omställningsstöd som ger den anställde rätt till ett individuellt anpassat program för att underlätta möjligheterna att skaffa ett nytt arbete efter uppsägningen. Utöver dessa likheter uppvisar avtalen stor variation sinsemellan.

Inom den privata sektorn omfattas alla anställda av omställningsstödet, medan en åldersgräns tillämpas för kontantersättningen inom vissa branscher. Exempelvis måste arbetare och flertalet tjänstemän ha fyllt 40 år för att ha rätt till ersättning från det så kallade avgångsbidraget (AGB) och avgångsersättningen (AGE). Motsvarande åldersgränser saknas i avtalen som gäller för offentligt anställda. Den statliga avgångsersättningen gäller alla som har varit anställda minst ett år, oavsett ålder. Anställningstid är också avgörande för att kvalificera sig för kontantersättningen och omställningsstödet i KOM-KL som avtalet för kommun- och landstingsanställda kallas.

De avtalade ersättningarna samordnas i regel med ersättningen från arbetslöshetsförsäkringen så att den sammanlagda ersättningsnivån inte överstiger 80 procent av tidigare lön. Undantaget är AGB-ersättningen som utbetalas som ett engångsbelopp till privatanställda arbetare. I tabell 1 har

¹ Medlemsutvecklingen mellan mars 2013 och mars 2014, Inspektionen för arbetslöshetsförsäkringen.

ersättningen från AGB slagits ut på 300 dagar, vilket förklarar varför mottagarna kan få en sammanlagd ersättning vid arbetslöshet över 80 procent av tidigare lön.

Tabell 1: Ersättning vid arbetslöshet

Bruttolön, kr/månad	Ersättningsnivå under de första 100 dagarna i arbetslöshet, bruttoersättning i kronor och som andel av lön (procent)				
	Anställd utan kollektivavtal	Privatanställd arbetare*	Privatanställd tjänsteman*	Statsanställd	Kommun- och landstingsanställd
20 000	14 960 kr (75 %)	17 211 kr (86 %)	14 960 kr (75 %)	16 000 kr (80 %)	16 000 kr (80 %)
30 000	14 960 kr (50 %)	17 211 kr (57 %)	21 000 kr (70 %)	24 000 kr (80 %)	24 000 kr (80 %)
40 000	14 960 kr (37 %)	17 211 kr (43 %)	28 000 kr (70 %)	32 000 kr (80 %)	32 000 kr (80 %)

*Beräknat på en arbetare som är 40 år och omfattas av AGB-beloppet (30 700/300 x 22), samt en tjänsteman på 40 år som får AGE-ersättning från Trygghetsrådet TRR.

Efter att ersättningen från arbetslöshetsförsäkringen sänktes år 2007 har andel heltidsarbetslösa som har en ersättning som motsvarar 80 procent av tidigare lön stadigt minskat och ligger i dag på 11 procent.² Nettoersättningen från arbetslöshetsförsäkringen uppgår till drygt 11 200 kronor/månaden, det vill säga mindre än vad garantipension och bostadstillägg tillsammans ger. År 1992 var ersättningstaket i arbetslöshetsförsäkringen högre än medianlönen i landet.³ Det innebär att arbetslöshetsförsäkringen har reducerats till ett grundskydd. Mot denna bakgrund är det inte överraskande att efterfrågan på kompletterande inkomstförsäkring vid arbetslöshet har ökat kraftigt under de senaste åren. Före år 2007 var det endast TCO - och Saco-förbunden som erbjöd sådana försäkringar för medlemmar med inkomster över ersättningstaket. I dag erbjuder 17 av 22 Saco-förbund sina medlemmar inkomstförsäkring och 9 av 14 TCO-förbund samt 7 av 14 LO-förbund (se tabell 2). Saco erbjuder dessutom medlemmar att teckna inkomstförsäkring individuellt ifall deras eget fackförbund saknar motsvarande försäkring. Omkring 1,6 miljoner personer omfattas idag av inkomstförsäkring. Flertalet är försäkrade via sitt fackliga medlemskap. Ytterst få har tecknat en individuell inkomstförsäkring.

I tabell 3 visar vi den ekonomiska betydelsen av inkomstförsäkringen när en av föräldrarna drabbas av arbetslöshet. När båda föräldrarna arbetar har familjerna 13 708 kronor till övrig konsumtion efter att de fasta kostnaderna är betalda. Men när arbetslösheten slår till förlorar familjen som saknar inkomstförsäkring hela detta konsumtionsutrymme och måste börja dra ned på sina fasta utgifter. Medan i familjen som omfattas av en inkomstförsäkring fortfarande har kvar 8 030 kronor per månad till övrig konsumtion.

² Pressmeddelande från Arbetslöshetskassornas samorganisation, 2012-04-27

³ Se Konjunkturinstitutets rapport till Finanspolitiska rådet 2013/2

Tabell 2: Fackförbundens inkomstförsäkringar

Facklig organisation	Inkomsttak	Antal ersättningsdagar
LO förbund		
Elektrikerna	Taklös	100
Handels	35 000	100
Kommunal	35 000	100
Livs	Taklös	200
Seko	Taklös	100
Transport	Taklös	100
GS	35 000	100
TCO förbund		
Finansförbundet	60 000	120
FTF	80 000	120
Journalistförbundet	60 000	100
Läraryrket	60 000	200
ST	80 000	150
Unionen	60 000	150
Vision	60 000	200
Vårdförbundet	60 000	200
Saco förbund		
Akademiker SSR	100 000	140
Civilekonomerna	80 000	120
DIK	100 000	120
Farmaceutförbundet	80 000	120
FSA (arbetsterapeuter)	50 000	120
Fysioterapeuterna	50 000	120
JUSEK	80 000	120
Kyrkans akademikerförbund	Taklös	200
Läkarförbundet	100 000	120
Lärarnas riksförbund	60 000	200
Naturvetarna	80 000	120
SRAT	80 000	120
SULF	50 000	240
Sveriges arkitekter	60 000	120
Sveriges ingenjörer	100 000	120
Sveriges psykologförbund	50 000	120
Sveriges skolledare	60 000	150
Trafik- och järnväg	50 000	120
Övriga		
Ledarna	50 000	100

Tabell 3: Inkomstförsäkringens ekonomiska effekt för tvåbarnsfamilj, boende i villa.

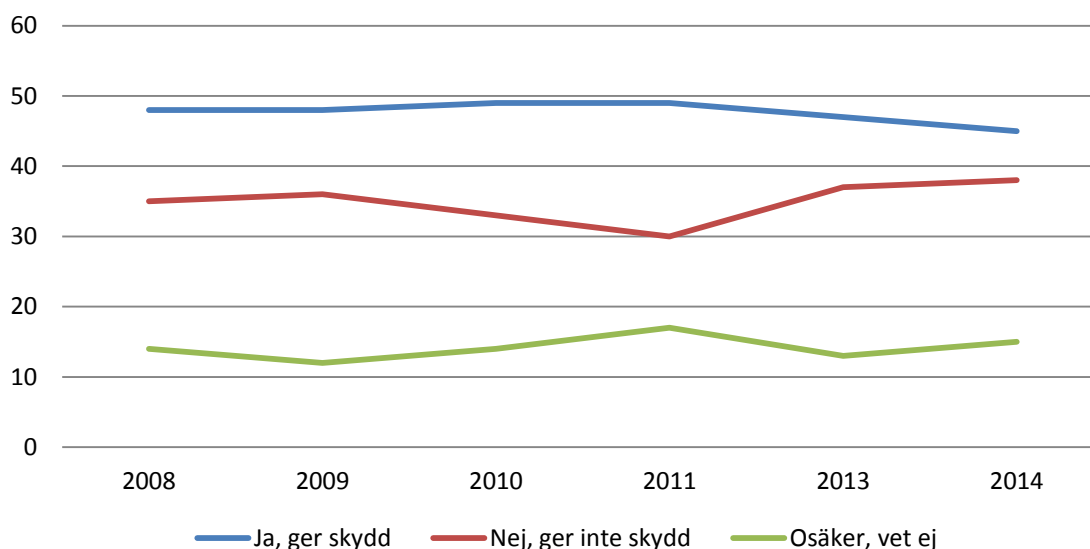
Budget vid förvärvsarbete		Budget vid arbetslöshet		IT-tekniker utan inkomstförsäkring	Elmontör, medlem hos Elektrikerna
Inkomster: kr/månad		Inkomster: kr/månad		kr/månad	
Förälder 1 lön	30 000	Förälder 1 lön	0		0
Förälder 2 lön	20 000	Förälder 2 lön	20 000	20 000	20 000
Barnbidrag	2 250	Barnbidrag	2 250	2 250	2 250
		A-kassa	14 960	14 960	14 960
		Inkomstförsäkring	0	0	6 070
Nettoinkomst	40 868	Nettoinkomst	26 870	26 870	35 190
Utgifter:		Utgifter:			
Villa (netto)	11 570	Villan (netto)	11 570	11 570	11 570
Mat	5 740	Mat	5 740	5 740	5 740
Kläder	2 350	Kläder	2 350	2 350	2 350
Hygien, sport	1 840	Hygien, sport	1 840	1 840	1 840
Barnomsorg	1 260	Barnomsorg	1 260	1 260	1 260
Övrigt nödvändigt	4 400	Övrigt nödvändigt	4 400	4 400	4 400
Utgifter totalt:	27 160	Utgifter totalt:	27 160	27 160	27 160
Kvar till övrig konsumtion:	13 708	Kvar till övrig konsumtion:	- 290	- 290	8 030

Källa: Folksam egna beräkningar och Swedbanks uppskattning av en hushållsbudget för en tvåbarnsfamilj i villa.

Låg kännedom om skyddet vid arbetslöshet

Inte ens hälften av löntagarna känner till att kollektivavtalen innehåller försäkringsförmåner för anställda som drabbas av arbetslöshet. Mot bakgrund av de senaste sex årens höga arbetslöshet är det anmärkningsvärt att kännedomen om dessa förmåner inte ökat hos löntagare. Istället är trenden vikande. Nedgången är kraftigast bland LO-förbundens medlemmar där kännedomen minskade från 66 till 54 procent mellan åren 2011-2014. Hos TCO-förbundens medlemmar har andelen minskat från 56 till 50 procent och hos Saco-förbundens medlemmar från 45 till 44 procent under samma period.

Diagram 3: Kännedom om de kollektivavtalade förmånerna vid arbetslöshet, samtliga (procent).



Sex av tio tycker att ersättningen vid arbetslöshet är för låg

Andelen personer med erfarenhet av arbetslöshet som tyckte att den sammanlagda arbetslöshetsersättningen var tillräcklig minskade mellan åren 2008 och 2010, från 32 till 13 procent (se diagram 4). Sedan dess har denna andel ökat till 23 procent. Andelen som tycker att ersättningen är för låg steg mellan åren 2008 och 2010 för att därefter sjunka de efterkommande två åren. Men sedan förra året har missnöjsamheten med ersättningen återigen ökat till 72 procent.

Av diagram 5 framgår att andelen löntagare som har skaffat sig en privat inkomstförsäkring sedan år 2008 har mer än fördubblats, från 18 till 39 procent. Särskilt bland fackligt anslutna löntagare ser vi en betydande ökning och då i synnerhet bland LO-förbundens medlemmar där andelen har ökat från 14 till 42 procent. Bland TCO-förbundens medlemmar ökade motsvarande andel från 23 till 45 procent och hos Saco-förbundens medlemmar från 36 till 54 procent.

Diagram 4: Hur skulle du beskriva den ekonomiska ersättningen under tiden du var arbetslös, samtliga (procent).

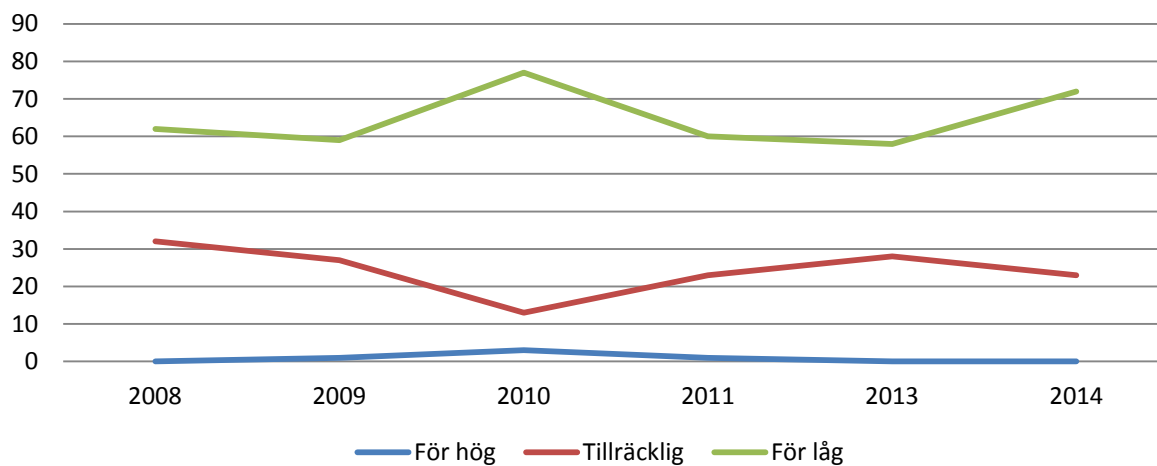


Diagram 5: Andel som har tecknat en privat försäkring som ger ersättning vid arbetslöshet (procent).

