



2014:5

## **Genomströmningstider för utbetald arbetslöshetsersättning 2013**

*Rapport till regeringen enligt IAF:s regleringsbrev för 2013*

Regeringen  
Arbetsmarknadsdepartementet  
103 33 STOCKHOLM

### **Genomströmningstider för utbetald arbetslöshetsersättning 2013**

#### *Rapport till regeringen enligt IAF:s regleringsbrev för 2013*

I regleringsbrevet för 2013 har regeringen gett Inspektionen för arbetslöshetsförsäkringen (IAF) i uppdrag att redovisa genomströmningstider för beslut om ansökningar om arbetslöshetsersättning för helåret 2013. Redovisningen ska göras senast i samband med årsredovisningen.

Beslut i detta ärende har fattats av Gunilla Wandemo, tf. generaldirektör.

Ansvarig chef har varit Jessica Idbrant, chef för analysenheten.

Rapporten har utarbetats inom IAF av utredaren Stefan Andersson, uppdragsledare. I den slutliga beredningen har Lorraine Davidsson och Catarina Fredriksson, tf. enhetschefer granskningsenheten och Magdalena Sinander, vid GD-staben, deltagit.

Katrineholm den 17 februari 2014

Gunilla Wandemo  
Tf. generaldirektör

Jessica Idbrant  
Chef för analysenheten

# Innehållsförteckning

Sammanfattning .....	4
1 Inledning .....	5
1.1 Bakgrund .....	5
1.2 Syfte .....	6
2 Arbetslöshetskassornas genomströmningstider .....	7
2.1 Begreppet genomströmningstid .....	7
2.2 Statistiska begrepp .....	7
2.3 Redovisning av genomströmningstider .....	8
Käll- och litteraturförteckning.....	14
Bilaga 1: Tabeller .....	15

## Sammanfattning

I denna rapport redovisar Inspektionen för arbetslöshetsförsäkringen (IAF) arbetslöshetskassornas genomströmningstider för utbetalning av arbetslöshetsersättning för helåret 2013, i enlighet med uppdraget i regleringsbrevet för 2013. Dessutom redovisas genomströmningstidernas månadsvisa utveckling från januari 2011 till december 2013.

I och med regelförändringarna som infördes den 1 september 2013 jämförs även genomströmningstiderna före respektive efter regelförändringarna. Det bör dock noteras att det ännu är lite för tidigt att mäta skillnader i genomströmningstider sedan september, eftersom resultatet riskerar att snedvridas på grund av eftersläpning.

Genomströmningstid är det antal veckor som går från den första veckan då den arbetssökande har redovisat arbetslöshet på sitt kassakort, till den vecka som han eller hon har fått sin första utbetalning av arbetslöshetsersättning.

Generellt har genomströmningstiderna varit relativt konstanta under perioden 2011–2013, för såväl inkomstrelaterad ersättning som grundbelopp. Så här långt framgår inte heller någon skillnad sedan regelförändringarna infördes i september 2013, varken för inkomstrelaterad ersättning eller grundbelopp.

Genomströmningstiderna för inkomstrelaterad ersättning skiljde sig kraftigt mellan de olika arbetslöshetskassorna under 2013. De arbetslöshetskassorna som hade längst genomströmningstider hade mediantiden 8–11 veckor, jämfört med 5–6 veckor hos flertalet arbetslöshetskassor.

Jämfört med inkomstrelaterad ersättning var genomströmningstiderna under 2013 längre för grundbeloppsärenden. Mediantiden var 7-12 veckor hos de olika arbetslöshetskassorna. Hos Arbetslöshetskassan Alfa, som står för närmare hälften av alla grundbeloppsärenden, var mediantiden 8 veckor. Det var samma arbetslöshetskassor som utmärkte sig med de längsta respektive kortaste genomströmningstiderna för grundbelopp, som för inkomstrelaterad ersättning.

För inkomstrelaterad ersättning var 2013 års genomströmningstider något längre för yngre ersättningstagare och något kortare för äldre ersättningstagare. Mellan kvinnor och män fanns inga betydande skillnader för vare sig inkomstrelaterad ersättning eller grundbelopp. För grundbelopp fanns heller inga skillnader mellan olika åldersgrupper.

# 1 Inledning

I denna rapport redovisar Inspektionen för arbetslöshetsförsäkringen (IAF) arbetslöshetskassornas genomströmningstider för utbetalning av arbetslöshetsersättning för helåret 2013, i enlighet med uppdraget i regleringsbrevet för 2013. Dessutom redovisas genomströmningstidernas månadsvisa utveckling från januari 2011 till december 2013.

I och med regelförändringarna som infördes den 1 september 2013 jämförs även genomströmningstiderna före respektive efter regelförändringarna. Det bör dock noteras att det ännu är lite för tidigt att mäta skillnader i genomströmningstider sedan september, eftersom resultatet riskerar att snedvridas på grund av eftersläpning.

Uppgifterna i rapporten är hämtade från IAF:s databas Astat.<sup>1</sup>

## 1.1 Bakgrund

IAF har i regleringsbrevet för 2013 fått i uppdrag att redovisa genomströmningstiderna för beslut som gäller ansökningar om arbetslöshetsersättning för helåret 2013. Liknande redovisningar har gjorts i motsvarande rapporter för tidigare år.<sup>2</sup>

Den 1 september 2013 förändrades vissa av reglerna i arbetslöshetsförsäkringen. Regelförändringarna gäller främst åtgärder som arbetslöshetskassorna kan besluta om när en arbetssökande själv orsakar sin arbetslöshet, missköter sitt arbetssökande eller förlänger sin tid i arbetslöshet.

I en rapport från november 2013 konstaterar IAF bland annat att det finns en risk för att implementeringen av regelförändringarna kan leda till ökade genomströmningstider hos arbetslöshetskassorna. Arbetsförmedlingens implementering av regelförändringarna har främst inriktats på att förändra arbetet med de under rättelser om ifrågasatt ersättningsrätt som skickas till arbetslöshetskassorna, samt att införa nya aktivitetsrapporter för de arbetssökande. Arbetslöshetskassornas implementeringsarbete har varit inriktat på den förväntade ökningen av antalet underrättelser från Arbetsförmedlingen, som många arbetslöshetskassor har rekryterat handläggare för att möta. Under september 2013 ökade antalet underrättelser från Arbetsförmedlingen kraftigt, till 27 506 jämfört med 293 samma månad föregående år.<sup>3</sup>

Därefter mer än fördubblades antalet underrättelser till 71 787 i oktober, och sjönk därefter något till 59 642 i november. En förklaring till den ytterligare

---

<sup>1</sup> För mer information om Astat, se <http://www.iaf.se/Statistik/IAFs-individdatabaser/>

<sup>2</sup> Se exempelvis 2013:1 "Genomströmningstider år 2012 för utbetalning av arbetslöshetsersättning"

<sup>3</sup> 2013:25 "Arbetsförmedlingens och arbetslöshetskassornas implementering av regelförändringarna i arbetslöshetsförsäkringen den 1 september 2013"

ökningen efter september var att de första aktivitetsrapporterna, avseende september månad, skulle lämnas först i oktober.

## **1.2 Syfte**

Syftet med denna rapport är att redovisa statistik över arbetslöshetskassornas genomströmningstider, enligt uppdraget i IAF:s regleringsbrev för 2013. Statistiken redovisas per månad samt helår, uppdelat på arbetslöshetskassor, kön och ålderskategorier, för inkomstrelaterad ersättning respektive grundbelopp. I och med regelförändringarna som infördes den 1 september 2013 jämförs även genomströmningstiderna före respektive efter regelförändringarna.

## 2 Arbetslöshetskassornas genomströmningstider

### 2.1 Begreppet genomströmningstid

IAF definierar begreppet genomströmningstid som antalet veckor från den första veckan då den arbetssökande har redovisat arbetslöshet på sitt kassakort, till den vecka som han eller hon fått sin första utbetalning av arbetslöshetsersättning. Definitionen av begreppet har använts av IAF sedan juni 2009. Genomströmningstiden kan som kortast bli tre veckor, eller i extremfallet två veckor.

För redovisning av genomströmningstider har IAF valt att använda medianvärden istället för medelvärden, eftersom medianen är okänslig för extremvärden. Utöver medianer redovisas även spridningsmått i form av kvartiler och percentiler.

Mer information om hur genomströmningstiderna beräknas finns att läsa på IAF:s webbplats.<sup>4</sup>

### 2.2 Statistiska begrepp

I detta avsnitt förklaras vissa centrala statistiska begrepp samt hur statistiken bör tolkas.

#### 2.2.1 Median, kvartil och percentil

Median kallas det värde som delar en storleksordnad serie värden på mitten. För genomströmningstider tolkas medianen enklast som den tid det tar tills hälften av ersättningstagarna har fått sin ersättning utbetald.

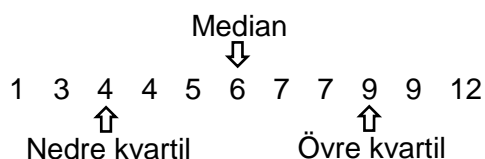
Kvartiler kallas de värden som på motsvarande vis delar serien i fyra lika delar. För genomströmningstider tolkas de nedre och övre kvartilerna som den tid det tar tills en respektive tre fjärdedelar fått sin ersättning utbetald.

Percentiler kallas de värden som på motsvarande vis delar serien i 100 lika delar. För genomströmningstider tolkas de 5:e och 95:e percentilerna som den tid det tar tills 5 respektive 95 procent fått sin ersättning utbetald.

---

<sup>4</sup> [http://www.iaf.se/Global/statistik/PM\\_genomstromningstid\\_2011-02-03.pdf](http://www.iaf.se/Global/statistik/PM_genomstromningstid_2011-02-03.pdf)

Exempel: Median och kvartiler.

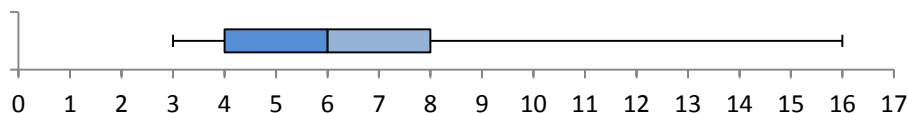


### 2.2.2 Boxplot

För att ge en detaljerad och samtidigt överskådlig bild av genomströmningstidernas fördelning har IAF i denna rapport valt att använda en ny grafisk presentationsform. Genomströmningstiderna redovisas i så kallade box-and-whiskers plots, fortsättningsvis kallade boxplots. Dessa diagram utgörs av "lådor" som markerar de övre och nedre kvartilerna. Strecket som delar lådan på bredden markerar medianen.

Från lådorna sträcker sig även "morrhår" som markerar de högsta respektive lägsta genomströmningstiderna. För dessa finns olika standarder för hur extremvärden ska hanteras.<sup>5</sup> För att minska känsligheten för sällsynt långa genomströmningstider har IAF valt att i den här rapporten redovisa 5:e respektive 95:e percentilen, i stället för det högsta respektive lägsta värdet. I redovisningen ingår endast arbetslöshetskassor med minst 200 ärenden, så att minst 10 värden är högre eller lika med den 95:e percentilen.

Exempel: Boxplot för median, kvartiler samt 5:e och 95:e percentil.



Strecket som delar lådan i exemplet markerar mediantiden 6 veckor för en arbetslöshetskassa. Lådans kanter markerar den nedre kvartilen 4 veckor samt den övre kvartilen 8 veckor. Slutet av linjerna som sträcker sig från lådan markerar den 5:e percentilen 3 veckor samt den 95:e percentilen 16 veckor.

## 2.3 Redovisning av genomströmningstider

I detta avsnitt redovisas statistik över arbetslöshetskassornas genomströmningstider per månad samt helår, uppdelat på arbetslöshetskassor, kön och ålderskategorier, för inkomstrelaterad ersättning respektive grundbelopp. I redovisningen ingår endast arbetslöshetskassor med minst 200 ärenden, så att minst 10

<sup>5</sup> Wickham, Hadley & Stryjewski, Lisa (2011). "40 years of boxplots".



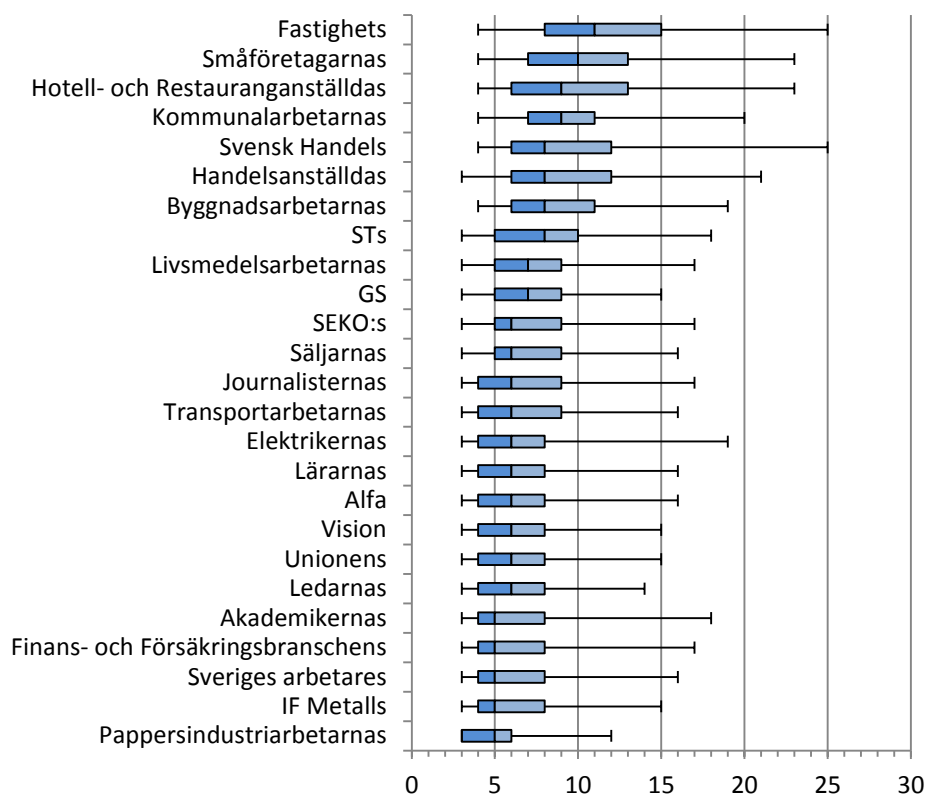
värden är högre eller lika med den 95:e percentilen. Antalet ärenden per arbetslöshetskassa redovisas i tabellerna i bilaga 1.

Genomströmningstiden beror bland annat på arbetslöshetskassans handläggningstid, men påverkas även av andra faktorer. Den arbetsökande kan själv påverka tiden genom att så snabbt som möjligt skicka in de fullständiga handlingar som krävs. I genomströmningstiden ingår även exempelvis tiden det tar innan den arbetsökande fått och lämnat sina arbetsgivarintyg.

### 2.3.3 Genomströmningstider hos respektive arbetslöshetskassa 2013

Diagram 2.1 och 2.2 visar de respektive arbetslöshetskassornas genomströmningstider under helåret 2013, för inkomstrelaterad ersättning respektive grundbelopp.

Diagram 2.1. Arbetslöshetskassornas genomströmningstider 2013, inkomstrelaterad ersättning: Antal veckor (median, övre och nedre kvartil samt 5:e och 95:e percentil).



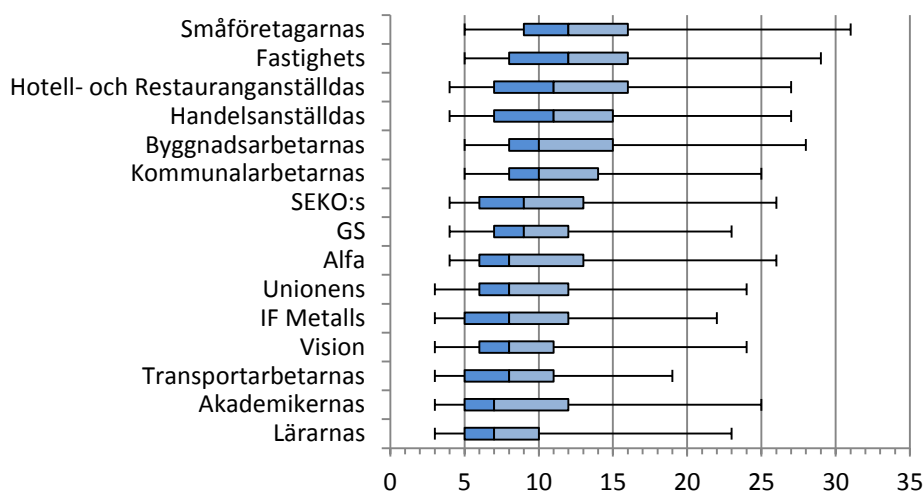
Genomströmningstiderna för inkomstrelaterad ersättning skiljde sig kraftigt mellan de olika arbetslöshetskassorna 2013. Mediantiden var 7 veckor totalt. Av

diagram 2.1. framgår dock att mediantiden varierade mellan 5-11 veckor mellan arbetslöshetskassorna.

Hos de flesta arbetslöshetskassorna var mediantiden 5-6 veckor. Längst var genomströmningstiderna hos Fastighets och Småföretagarnas arbetslöshetskassor, där mediantiden var 11 respektive 10 veckor. Även Hotell- och Restauranganställdas samt Kommunalarbetarnas arbetslöshetskassor sticker ut med en mediantid på 9 veckor. Hos flertalet arbetslöshetskassor fick 75 procent sin första utbetalning inom 8–9 veckor, och 95 procent inom 15–20 veckor.

Hos Fastighets arbetslöshetskassa hade endast 25 procent fått sin första utbetalning av arbetslöshetsersättning efter 8 veckor, medan motsvarande siffra var 75 procent hos närmare hälften av arbetslöshetskassorna. Enligt Fastighets arbetslöshetskassa har bland annat problem i samband med nedläggningen av deras kontor i Helsingborg resulterat i längre handläggningstider.<sup>6</sup> Skillnader mellan arbetslöshetskassorna kan delvis förklaras av att de har olika ärendetyper att hantera. Till exempel har Småföretagarnas arbetslöshetskassa många företagare ärenden som kan ta längre tid att handlägga.

Diagram 2.2. Arbetslöshetskassornas genomströmningstider 2013, grundbelopp: Antal veckor (median, övre och nedre kvartil samt 5:e och 95:e percentil).



Jämfört med inkomstrelaterad ersättning är genomströmningstiderna för grundbeloppsärenden längre. Mediantiden var 9 veckor för arbetslöshetskassorna totalt 2013. Hos Arbetslöshetskassan Alfa, som står för närmare hälften av alla grundbeloppsärenden, var mediantiden 8 veckor.

Även för grundbelopp skiljde sig genomströmningstiden kraftigt mellan de olika arbetslöshetskassorna 2013. Av diagram 2.2 framgår att mediantiden varierade

<sup>6</sup> IAF, dnr 2013/675

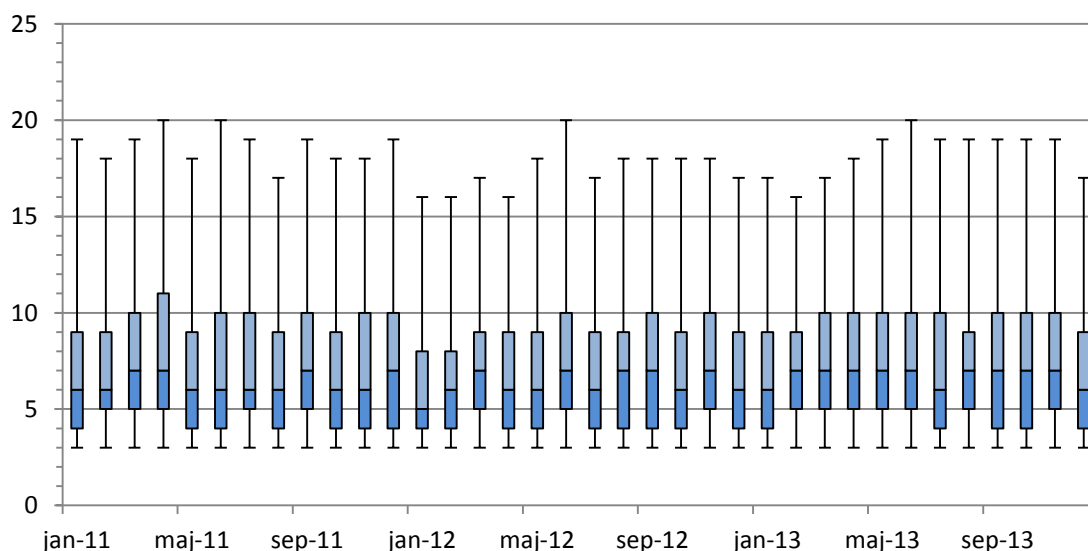
mellan 7 och 12 veckor mellan de olika arbetslöshetskassorna. Variationen är också större inom arbetslöshetskassorna, vilket indikeras av bredden på "lådorna" och deras övre gränser. Hos flertalet arbetslöshetskassor fick 75 procent sin första utbetalning inom 10–15 veckor och 95 procent inom 23–27 veckor.

Det är i stort samma arbetslöshetskassor som sticker ut med de längsta respektive kortaste genomströmningstiderna när det gäller grundbelopp, som för inkomstrelaterad ersättning (se diagram 2.1). Längst var genomströmningstiderna hos Småföretagarnas och Fastighets arbetslöshetskassor, där mediantiden var 12 veckor. Även Hotell- och Restauranganställdas samt Handelsanställdas arbetslöshetskassor sticker ut med en mediantid på 11 veckor.

### 2.3.4 Månadsvisa genomströmningstider 2011-2013

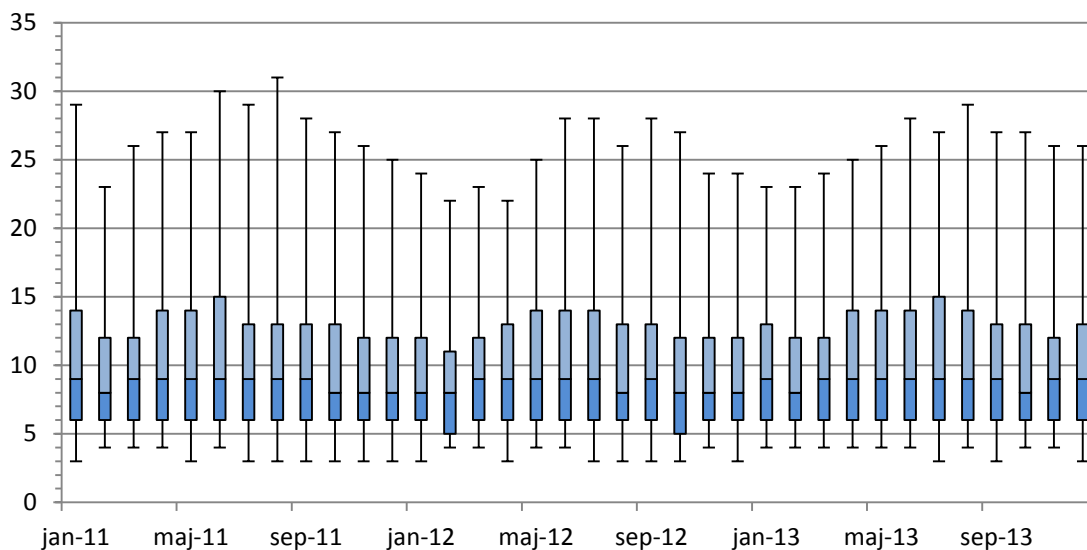
Diagram 2.3 och 2.4 visar genomströmningstiderna under respektive månad 2011–2013, för inkomstrelaterad ersättning respektive grundbelopp.

Diagram 2.3. Genomströmningstider per månad 2011–2013, inkomstrelaterad ersättning: Antal veckor (median, övre och nedre kvartil samt 5:e och 95:e percentil).



Av diagram 2.3 framgår att genomströmningstiden för inkomstrelaterad ersättning varit relativt konstant över tid under 2011-2013. Ingen skillnad framgår heller efter att regelförändringarna infördes i september 2013. Det bör dock noteras att det ännu är lite för tidigt att mäta skillnaden i genomströmningstid, eftersom resultatet kan snedvridas på grund av eftersläpning.

Diagram 2.4. Genomströmningstider per månad 2011–2013, grundbelopp: Antal veckor (median, övre och nedre kvartil samt 5:e och 95:e percentil).

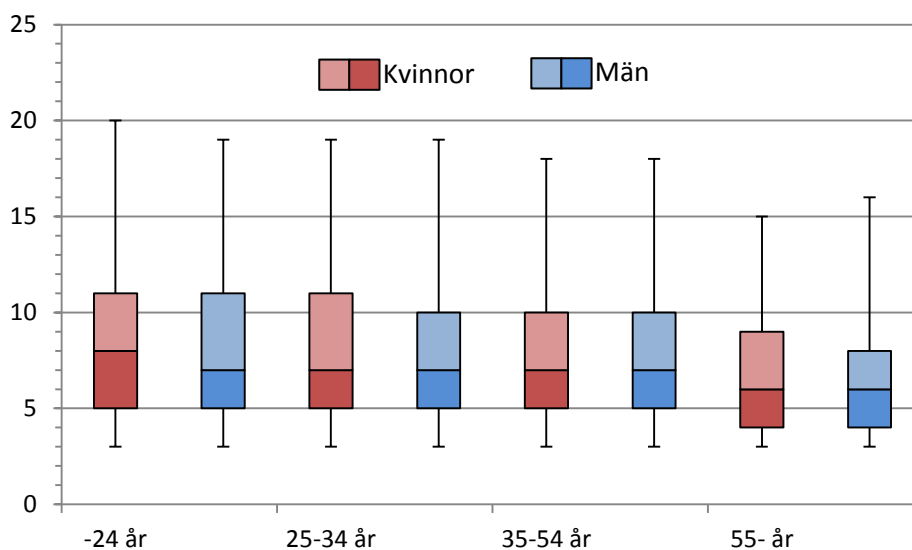


Även för grundbelopp har genomströmningstiderna varit relativt konstanta under 2011-2013 utöver en viss säsongsvariation, vilket framgår av diagram 2.4. Inte heller här ser man någon skillnad sedan regelförändringarna som infördes i september 2013. Även här bör det dock noteras att det ännu är lite för tidigt att mäta skillnaden i genomströmningstid.

### 2.3.5 Genomströmningstider fördelat på ålder och kön

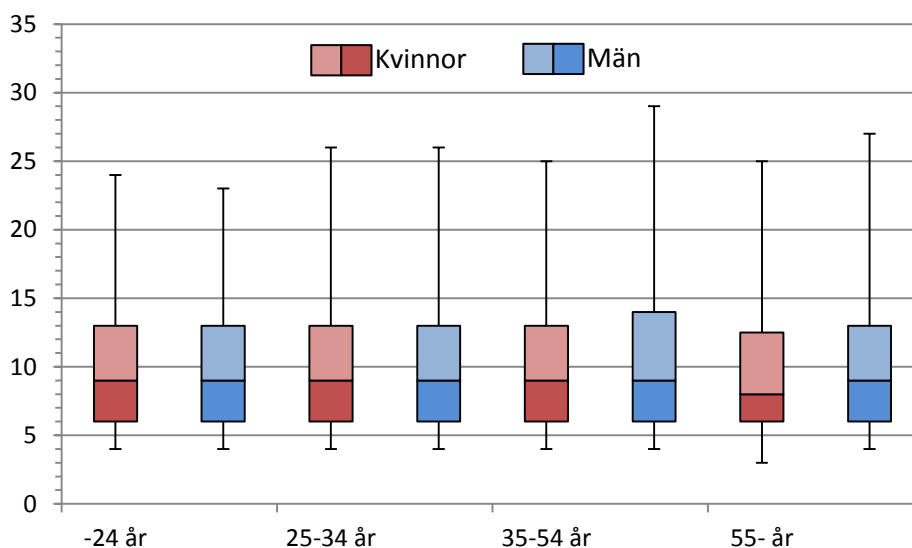
Tabellerna 2.5 och 2.6 visar genomströmningstiderna 2013 fördelat på kvinnor och män i åldersgrupperna –24 år, 25–34 år, 35–54 år respektive 55– år.

Diagram 2.5. Genomströmningstider fördelat på ålder och kön 2013, inkomstrelaterad ersättning: Antal veckor (median, övre och nedre kvartil samt 5:e och 95:e percentil).



För inkomstrelaterad ersättning är genomströmningstiderna något längre för yngre ersättningstagare och något kortare för äldre ersättningstagare. Mellan män och kvinnor finns inga nämnvärda skillnader.

Diagram 2.6. Genomströmningstider fördelat på ålder och kön 2013, grundbelopp: Antal veckor (median, övre och nedre kvartil samt 5:e och 95:e percentil).



För grundbelopp finns inga nämnvärda skillnader vare sig mellan olika åldersgrupper eller mellan kvinnor och män.

## Käll- och litteraturförteckning

IAF, 2013:1 "Genomströmningstider år 2012 för utbetalning av arbetslöshetsersättning"

IAF, 2013:25 "Arbetsförmedlingens och arbetslöshetskassornas implementering av regelförändringarna i arbetslöshetsförsäkringen den 1 september 2013"

IAF, [http://www.iaf.se/Global/statistik/PM\\_genomstromningstid\\_2011-02-03.pdf](http://www.iaf.se/Global/statistik/PM_genomstromningstid_2011-02-03.pdf) (2014-01-16)

Wickham, Hadley & Stryjewski, Lisa (2011). "40 years of boxplots". <http://vita.had.co.nz/papers/boxplots.pdf> (2014-01-16)

## Bilaga 1: Tabeller

Tabell 1: Genomströmningstider och antal ärenden per arbetslöshetskassa, inkomstrelaterad ersättning.

Arbetslöshetskassa	5:e percentil	Nedre kvartil	Median	Övre kvartil	95:e percentil	Antal ärenden
Akademikernas	3	4	5	8	18	10 684
Alfa	3	4	6	8	16	4 845
Byggnadsarbetarnas	4	6	8	11	19	6 662
Elektrikernas	3	4	6	8	19	656
Fastighets Finans- och Försäkringsbranschens	4	8	11	15	25	1 756
GS	3	4	5	8	17	704
Hamnarbetarnas	3	5	7	9	15	2 952
Handelsanställdas Hotell- och Restauranganställdas	3	6	7	10	34	37
IF Metalls	3	6	8	12	21	6 505
Journalisternas	4	6	9	13	23	3 342
Kommunalarbetarnas	3	4	5	8	15	13 120
Ledarnas	3	4	6	9	17	391
Livsmedelsarbetarnas	4	7	9	11	20	14 562
Lärarnas	3	4	6	8	14	1 802
Pappersindustriarbetarnas	3	5	7	9	17	1 544
SEKO:s Skogs- och Lantbrukstjänstemännens	3	3	5	6	12	427
Småföretagarnas	3	5	6	9	17	2 954
STs	3	5	5	7,5	12	48
Svensk Handels	4	7	10	13	23	3 442
Sveriges arbetares	3	5	8	10	18	992
Sveriges Entreprenörers	4	6	8	12	25	485
Säljarnas	3	4	5	8	16	289
Transportarbetarnas	4	7	9	12	28	58
Unionens*	3	5	6	9	16	3 868
Vision	3	4	6	8	15	19 012
	3	4	6	8	15	1 980

\* Farmacitjänstemännens arbetslöshetskassa gick upp i Unionens arbetslöshetskassa vid årsskiftet 2013/2014. Genomströmningstider hos Farmacitjänstemännens arbetslöshetskassa ingår i denna rapport i Unionens arbetslöshetskassa under hela 2013.

Tabell 2: Genomströmningstider och antal ärenden per arbetslöshetskassa, grundbelopp.

Arbetslöshetskassa	5:e percentil	Nedre kvartil	Median	Övre kvartil	95:e percentil	Antal ärenden
Akademikernas	3	5	7	12	25	1326
Alfa	4	6	8	13	26	10039
Byggnadsarbetarnas	5	8	10	15	28	1037
Elektrikernas	3	5	7,5	11	29	118
Fastighets	5	8	12	16	29	281
Finans- och Försäkringsbranschens	4	6	9	11	19	53
GS	4	7	9	12	23	295
Hamnarbetarnas	7	7	7,5	8	8	2
Handelsanställdas	4	7	11	15	27	1044
Hotell- och Restauranganställdas	4	7	11	16	27	730
IF Metalls	3	5	8	12	22	1208
Journalisternas	3	4	5	8	16	54
Kommunalarbetarnas	5	8	10	14	25	2897
Ledarnas	3	6	8	12	29	73
Livsmedelsarbetarnas	5	7	9	12	23	197
Lärarnas	3	5	7	10	23	215
Pappersindustriarbetarnas	4	4	6	8	11	33
SEKO:s	4	6	9	13	26	321
Skogs- och Lantbrukstjänstemännens	7	7	7,5	8	8	2
Småföretagarnas	5	9	12	16	31	242
STs	5	8	11	14	25	99
Svensk Handels	4	8	10	16	32	15
Sveriges arbetares	4	6	8	10	16	27
Sveriges Entreprenörers						0
Säljarnas	5	6	8,5	11	21	24
Transportarbetarnas	3	5	8	11	19	477
Unionens*	3	6	8	12	24	1817
Vision	3	6	8	11	24	234

\* Farmacitjänstemännens arbetslöshetskassa gick upp i Unionens arbetslöshetskassa vid årsskiftet 2013/2014. Genomströmningstider hos Farmacitjänstemännens arbetslöshetskassa ingår i denna rapport i Unionens arbetslöshetskassa under hela 2013.