



**IFAU**

Institutet för arbetsmarknads- och  
utbildningspolitisk utvärdering

# **Sänkta arbetsgivaravgifter för unga**

**Johan Egebark  
Niklas Kaunitz**

**RAPPORT 2013:26**

Institutet för arbetsmarknads- och utbildningspolitisk utvärdering (IFAU) är ett forskningsinstitut under Arbetsmarknadsdepartementet med säte i Uppsala. IFAU ska främja, stödja och genomföra vetenskapliga utvärderingar. Uppdraget omfattar: effekter av arbetsmarknads- och utbildningspolitik, arbetsmarknadens funktionssätt och arbetsmarknadseffekter av socialförsäkringen. IFAU ska även sprida sina resultat så att de blir tillgängliga för olika intressenter i Sverige och utomlands.

IFAU delar även ut forskningsbidrag till projekt som rör forskning inom dess verksamhetsområden. Forskningsbidragen delas ut en gång per år och sista dag för ansökan är den 1 oktober. Eftersom forskarna vid IFAU till övervägande del är nationalekonomer, ser vi gärna att forskare från andra discipliner ansöker om forskningsbidrag.

IFAU leds av en generaldirektör. Vid institutet finns ett vetenskapligt råd bestående av en ordförande, institutets chef och fem andra ledamöter. Det vetenskapliga rådet har bl.a. som uppgift att lämna förslag till beslut vid beviljandet av forskningsbidrag. Till institutet är även en referensgrupp knuten där arbetsgivar- och arbetstagersidan samt berörda departement och myndigheter finns representerade.

Rapporterna finns även i tryckt format. Du kan beställa de tryckta rapporterna via telefon eller mejl. Se nedanstående kontaktinformation.

Postadress: Box 513, 751 20 Uppsala  
Besöksadress: Kyrkogårdsgatan 6, Uppsala  
Telefon: 018-471 70 70  
Fax: 018-471 70 71  
ifau@ifau.uu.se  
www.ifau.se

IFAU har som policy att en uppsats, innan den publiceras i rapportserien, ska seminariebehandlas vid IFAU och minst ett annat akademiskt forum samt granskas av en extern och en intern disputerad forskare. Uppsatsen behöver dock inte ha genomgått sedvanlig granskning inför publicering i vetenskaplig tidskrift. Syftet med rapportserien är att ge den ekonomiska politiken och den ekonomisk-politiska diskussionen ett kunskapsunderlag.

# Sänkta arbetsgivaravgifter för unga\*

av

Johan Egebark<sup>†</sup> och Niklas Kaunitz<sup>‡</sup>

2013-12-16

## Sammanfattning

År 2007 sänktes arbetsgivaravgifterna i Sverige med en tredjedel för arbetstagare mellan 19 och 25 år. År 2009 utökades målgruppen, samtidigt som avgifterna sänktes ytterligare. Vi finner positiva men förhållandevis små effekter av dessa riktade satsningar. Den första sänkningen uppskattas ha skapat 6 000–10 000 nya jobb på kort sikt, och det mesta tyder på att den andra sänkningen inte gav någon ytterligare sysselsättningseffekt. Reformen ledde till att skatteintäkterna för 2008 minskade med 10 miljarder kr. Intäktsbortfallet per skapat jobb uppgår därmed till mellan 1,0 och 1,6 miljoner kronor, vilket motsvarar omkring fyra gånger den genomsnittliga anställningskostnaden för 19–25-åringar.

---

\* Denna rapport är en sammanfattning av ”Do payroll tax cuts raise youth employment?”, IFAU Working Paper 2013:27.

<sup>†</sup> Nationalekonomiska institutionen, Stockholms universitet och Institutet för näringslivsforskning (IFN). Tel. 08-674 71 23, e-post: johan.egebark@ne.su.se.

<sup>‡</sup> Institutet för social forskning (SOFI), Stockholms universitet. Tel. 08-16 20 74, e-post: niklas.kaunitz@sofi.su.se.

## Innehållsförteckning

1	Inledning.....	3
2	Riktade sänkningar av arbetsgivaravgifterna.....	4
3	Vilka effekter kan man förvänta sig?.....	5
3.1	Effekter på sysselsättning.....	5
3.2	Effekter på löner.....	6
4	Data.....	6
5	Empirisk metod.....	7
5.1	Absoluta och relativa effekter.....	9
5.2	Val av jämförelsegrupper.....	9
5.3	Upprepad behandling och effekten av 2009 års sänkning.....	9
5.4	Löner.....	10
6	Resultat.....	10
6.1	Generella resultat.....	10
6.2	Hur klarade sig specifika grupper?.....	14
6.3	Löneeffekter.....	16
7	Hur mycket har varje nytt jobb kostat?.....	18
8	Avslutande diskussion: varför är effekterna inte större?.....	20
	Referenser.....	22

# 1 Inledning

Hög och bestående ungdomsarbetslöshet är en stor utmaning för Sverige, liksom för andra europeiska länder. Situationen förvärrades ytterligare i samband med finanskrisen 2008. I denna uppsats undersöker vi huruvida riktade sänkningar av arbetsgivaravgifter är en effektiv åtgärd för att höja sysselsättningen för unga. Den 1 juli 2007 sänktes arbetsgivaravgifterna för anställda mellan 19 och 25 år med cirka 11 procentenheter. I januari 2009 sänktes arbetsgivaravgifterna med ytterligare 6 procentenheter, samtidigt som målgruppen utökades till alla under 27 år. Eftersom sänkningarna omfattade specifika åldersgrupper är det möjligt att utvärdera effekterna genom att jämföra målgruppens utveckling över tid med utvecklingen hos individer som är något äldre, och som därmed inte omfattades av de nya reglerna.

Våra resultat visar att de lägre arbetsgivaravgifterna hade liten påverkan på sysselsättningen. För målgruppen som helhet ökade sysselsättningen med 2,7 procent år 2007 och 1,4 procent år 2008. För 25-åringar var sysselsättnings-effekten omkring 1 procent. Samtidigt talar lite för att den utökade nedsättningen, som infördes 2009, hade någon ytterligare effekt på sysselsättningen. Det är viktigt att poängtera att vi bara kan mäta den relativa ökningen för målgruppen, jämfört med något äldre individer. Eftersom individer ovanför brytpunkten bör ha påverkats negativt av sänkningarna, genom att det blev billigare att anställa likvärdig men något yngre arbetskraft, kommer våra skattningar förmodligen att överskatta den absoluta sysselsättningsökningen för målgruppen. Sysselsättningseffekterna av reformen är alltså troligen mindre än vad våra resultat antyder.

Vi studerar även effekten separat för specifika grupper på arbetsmarknaden. För unga utlandsfödda, en grupp med typiskt sett svag anknytning till arbetsmarknaden, finns ingen sysselsättningseffekt överhuvud taget. Inte heller arbetslösa ungdomar gynnades av de nya reglerna.

I vilken utsträckning sänkta arbetsgivaravgifter leder till ökad sysselsättning beror bland annat på huruvida löner påverkas. Om de sänkta arbetsgivaravgifterna leder till större löneökningar blir den resulterande kostnads-sänkningen på arbetskraft mindre, vilket i sin tur dämpar den förväntade ökningen i sysselsättning. Vi undersöker därför också vad som skedde med lönerna efter 2007. Det visar sig att lönerna i princip inte påverkades; den enda löneeffekt som finns är liten, omkring 1 procent, och det är svårt att veta om den verkligen beror på de sänkta arbetsgivaravgifterna. Den måttliga sysselsättningseffekten under 2007–10 kan alltså inte, i någon större utsträckning, förklaras av större löneökningar för unga anställda.

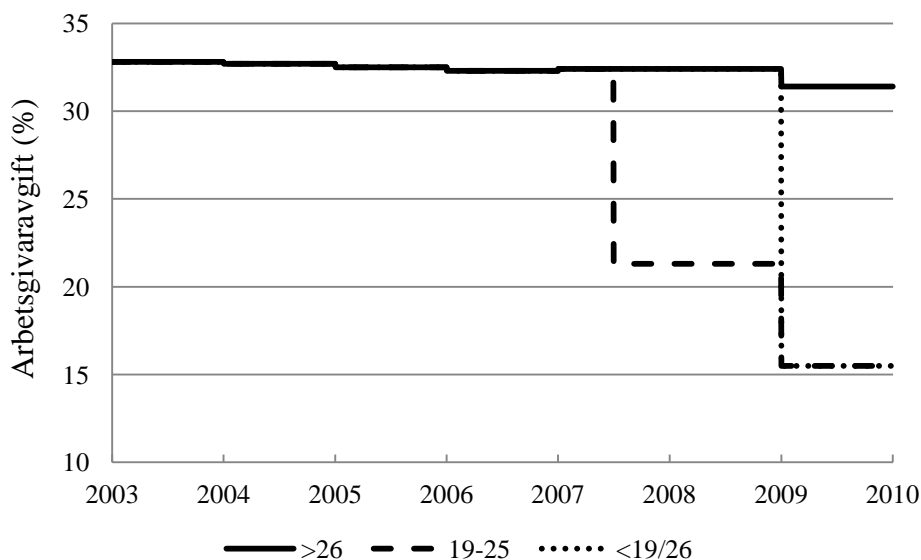
Vi uppskattar det totala antalet jobb som skapats med hjälp av sänkningarna till omkring 6 000–10 000. Bruttokostnaden per skapat jobb för 19–25-åringar uppskattas till mellan 1,0 och 1,6 miljoner kronor. Som en jämförelse kan vi notera att kostnaden är mer än fyra gånger så stor som den genomsnittliga lönekostnaden i denna grupp. En möjlig förklaring till att den generella effekten inte är större är att den förväntade produktiviteten hos ung oerfaren arbetskraft inte motsvaras av anställningskostnaden, även efter sänkningen. Om detta resonemang stämmer borde man se en större effekt för individer med starkare ställning på arbetsmarknaden. Det faktum att ungdomar med kvalificerad yrkesutbildning (KY) har en markant högre sysselsättningseffekt, mellan 4 och 7 procent beroende på år, ger ett visst stöd åt denna förklaring.

## 2 Riktade sänkningar av arbetsgivaravgifterna

Den svenska arbetsgivaravgiften utgörs av ett procentuellt påslag på arbetstagarens bruttolön och betalas fullt ut av arbetsgivaren. Som Figur 1 nedan visar har avgiften normalt sett varit oberoende av den anställdes ålder. Den 1 juli 2007 infördes en sänkning av avgiftsnivån, från 32,42 procent till 21,32 procent, för personer som vid årets ingång fyllt 18 men inte 25 år.<sup>1</sup> Den 1 januari 2009 utökades målgruppen till att omfatta alla personer som inte fyllt 26 år vid årets ingång. Samtidigt sänktes nivån på avgifterna ytterligare, ner till 15,52 procent, för alla som omfattades. Under 2007 och 2008 utgjordes målgruppen alltså av personer födda 1982–88, respektive 1983–89. För enkelhetens skull benämner vi denna målgrupp 19–25-åringar, vilket bättre överensstämmer med vardagsspråket. Sänkningarna av arbetsgivaravgifterna var generella i den bemärkelsen att även tidigare anställda omfattades. Dessutom implementerades de lägre skattesatserna automatiskt; det krävdes alltså inte någon aktiv åtgärd från arbetsgivarens sida, till exempel i form av ansökningar.

---

<sup>1</sup> Redan i oktober 2006 annonserade regeringen att man hade för avsikt att sänka arbetsgivaravgifterna för unga anställda. Beslutet om den första sänkningen togs i riksdagen i mars 2007.



Figur 1: Arbetsgivaravgifternas storlek efter ålder, år 2003–10

### 3 Vilka effekter kan man förvänta sig?

#### 3.1 Effekter på sysselsättning

Syftet med de beskrivna reformerna var att stimulera efterfrågan på ungas arbetskraft. Eftersom lönekostnaden blir lägre för personer i målgruppen, relativt andra åldersgrupper, skapas ökade incitament att anställa dessa personer. I teorin leder detta till högre sysselsättning för målgruppen, åtminstone på kort sikt innan löner hinner anpassas. Men om vi förväntar oss positiva sysselsättningseffekter för målgruppen är det rimligt att anta att individer som är något äldre, exempelvis 26-åringar (och senare 27-åringar), påverkas negativt: dessa har nu blivit dyrare att anställa i jämförelse med sina yngre konkurrenter. Det uppstår således en substitutionseffekt när äldre individer byts ut mot de som ingår i målgruppen. Utöver substitutionseffekten kan det finnas en så kallad skaleffekt: en sådan uppstår om den lägre lönekostnaden gör att företagen ökar efterfrågan på arbetskraft generellt, eftersom de fått utökat ekonomiskt utrymme.

Slutligen är det troligt att de yngre individerna i målgruppen påverkas i högre utsträckning än de äldre. Anledningen till detta är att de omfattas av den lägre avgiften en längre tid. Detta talar för att incitamenten är större att anställa

något yngre individer inom målgruppen, särskilt om anställningen förväntas bli långvarig.

### **3.2 Effekter på löner**

Sysselsättningseffekten av sänkta arbetsgivaravgifter beror långsiktigt på hur stor del av skattesänkningen som överförs till de anställda i form av högre löner. I extremfallet kan hela avgiftssänkningen omintetgöras av stigande löner, vilket resulterar i oförändrade nettokostnader för arbetsgivarna och således uteblivna sysselsättningseffekter. Eftersom det är viktigt att ta reda på om effekten på sysselsättningen kan förklaras av löneökningar studerar vi även vad som sker med målgruppens löner efter år 2007.

Löneförändringar kan uppstå genom två mekanismer: individuell löneförhandling eller centrala förhandlingar mellan fackföreningar och arbetsgivarnas representanter. För det senare fallet är ett möjligt scenario att lönerna pressas upp generellt, d.v.s. att alla anställda får en liten del av arbetsgivarens sänkta lönekostnad, och att relativlönerna hålls intakta. En annan möjlighet är att det sker en justering av minimilönenivån till följd av de sänkta arbetsgivaravgifterna. Detta kan ske eftersom minimilönenivåerna i Sverige förhandlas fram, till skillnad från i många andra länder där de är lagstadgade. Till syvende och sist är det en empirisk fråga huruvida löneförändringar ägde rum till följd av de sänkta arbetsgivaravgifterna. Det är också viktigt att påpeka att vi bara kan studera löner i ett relativt kort perspektiv, maximalt tre år efter första sänkningen.

## **4 Data**

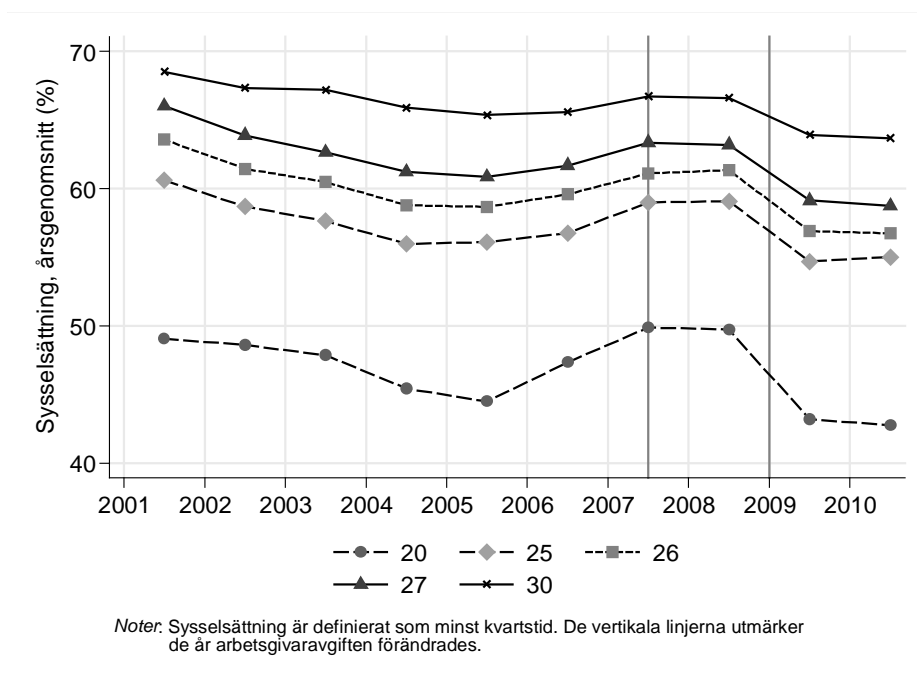
Vi använder registeruppgifter för alla personer i Sverige äldre än 15 år, för åren 2001–10. Vi har således tillgång till en stor mängd bakgrundsvariabler såsom exempelvis födelsemånad, utbildningsinriktning, inkomst, och i förekommande fall invandringsår och ursprungsland. Utöver detta har vi tillgång till den s.k. lönestrukturstatistiken. Detta är ett urval av anställda i privat och offentlig sektor med detaljerad information om bl.a. löner och arbetstid. Denna data-mängd använder vi för våra löneregressioner, men även för att kartlägga sambandet mellan löneinkomst och sysselsättning. Därigenom kan vi konstruera ett sysselsättningsmått för hela befolkningen. Se Egebark och Kaunitz (2013) för detaljer.



## 5 Empirisk metod

Efter den 1 juli 2007 beror arbetsgivaravgiftens storlek på vilket år en arbetstagare är född. Genom att jämföra sysselsättningsförändringen över tid för de som berörs av sänkningen (behandlingsgruppen) med sysselsättningsförändringen för individer som är äldre och därmed inte berörs (kontrollgruppen) kan vi utvärdera effekten av de förändrade arbetsgivaravgifterna. Denna metod, Difference-in-Differences (DiD), tar hänsyn till att andra händelser kan ha inträffat under mätperioden som påverkar sysselsättning, men bygger på antagandet att kontrollgruppen fångar upp och justerar för den utveckling i sysselsättning som behandlingsgruppen skulle ha haft om arbetsgivaravgiften inte hade sänkts. Ett sätt att verifiera detta kritiska antagande är att studera hur sysselsättningen har utvecklats för behandlings- och kontrollgruppen under en tidsperiod före sänkningen 2007. Om löner och sysselsättning utvecklats i samma takt i behandlings- och kontrollgrupp åren innan arbetsgivaravgiften sänktes framstår antagandet som mer rimligt.

Som Figur 2 visar varierar sysselsättningen mer över konjunkturcykeln för yngre individer. Det innebär att det kritiska antagande som vår metod vilar på är för starkt om vi jämför rena sysselsättningstal mellan åldersgrupper. Om vi exempelvis jämför 20-åringar med 26-åringar skulle vi få problem med att särskilja effekten av de sänkta avgifterna från effekten av ett förbättrat konjunkturläge. För att hantera detta problem, och därmed trovärdigt kunna utvärdera de sänkta arbetsgivaravgifterna, använder vi två olika tillvägagångssätt.



Figur 2: Sysselsättning efter ålder, år 2001–10

Den första strategin går ut på att i en linjär regression justera för viktiga bakgrundsvariabler, och därigenom ta hänsyn till faktorer som korrelerar med sannolikheten att vara sysselsatt. Vi inkluderar bakgrundsvariablerna ålder, år, kön, geografi (lokal arbetsmarknad), och huruvida föräldrarna invandrat till Sverige. För utlandsfödda justerar vi också för födelseland och invandringsår.

Det andra tillvägagångssättet kompletterar den grundläggande DiD-modellen med ett s.k. matchningsförfarande. Vi skattar här effekten separat för 75 lokala arbetsmarknader; den generella behandlingseffekten fås sedan genom att effekterna för varje enskild arbetsmarknad viktas ihop till ett enda estimat. Motiveringen för att skatta effekter separat för individer inom samma lokala arbetsmarknad är att många av de faktorer som påverkar ungas möjligheter att få ett arbete sannolikt har en dynamik som beror på geografi. Det visar sig att båda dessa tekniker hjälper oss att hantera de kompositionsskillnader som finns mellan olika årskullar, även när vi studerar breda jämförelsegrupper. I avsnitt 6 nedan verifierar vi, för båda metoderna, att behandlings- och kontrollgrupperna utvecklas likartat innan sänkningarna implementeras. De två metoderna skiljer sig något med avseende på den statistiska modell som används. Detta innebär att om metoderna ger liknande skattningar kan vi vara mer säkra på våra resultat.

## 5.1 Absoluta och relativa effekter

Det är viktigt att poängtera att de metoder vi använder mäter den relativa förändringen i sysselsättningen för behandlingsgruppen, i förhållande till en vald kontrollgrupp. Eftersom de individer som befinner sig precis ovanför brytpunkten nu blivit, relativt sett, dyrare är det möjligt att de väljs bort till förmån för yngre, nu billigare, arbetskraft. Om vi använder dessa negativt drabbade individer som referenspunkt kommer vi därför att överskatta de *absoluta* sysselsättningseffekterna av reformerna. Storleken på denna negativa s.k. substitutionseffekt beror på hur lika varandra individerna är i behandlings- och kontrollgrupp: ju mer lika de är, desto större är sannolikheten att arbetsgivaren väljer att anställa den billigare 25-åringen istället för den dyrare 26-åringen. Av detta skäl är det rimligt att tro att substitutionseffekten avtar med ökad ålder i kontrollgruppen, eftersom individerna i denna grupp då blir allt mer olika individerna i behandlingsgruppen.

## 5.2 Val av jämförelsegrupper

När vi ska välja vilka grupper vi jämför står vi inför ett avvägningsproblem. Då vi minskar åldersintervallet kring brytpunkten (t.ex. genom att jämföra 25-åringar med 26-åringar) blir jämförelsegrupperna alltmer lika varandra. Å ena sidan torde det mildra det problem med olika konjunkturkänslighet som illustrerades i Figur 2. Å andra sidan är den ovan nämnda substitutionsproblematiken sannolikt större, ju mer lika grupperna är. Utöver detta är det, som nämnts tidigare, möjligt att yngre åldersgrupper inom målgruppen påverkats mer då de får längre tid med de lägre avgifterna. Mot bakgrund av detta avvägningsproblem väljer vi att utvärdera effekten både för hela behandlingsgruppen och för 25-åringar separat. Som kontrollgrupp använder vi i de allra flesta fall 26-åringar; detta för att det kritiska antagandet – att sysselsättningen utvecklas i samma takt i behandlings- och kontrollgrupp i frånvaro av interventionen – ska vara trovärdigt. Som ett specialfall jämför vi 25-åringar som är födda precis efter årsskiftet med 26-åringar som är födda precis före. Således är individerna som studeras i princip lika gamla, men de har olika nivå på arbetsgivaravgiften efter 2007.

## 5.3 Upprepad behandling och effekten av 2009 års sänkning

De jämförelsegrupper vi undersöker är definierade i termer av ålder. Detta innebär att vi, för varje nytt år som studeras, definierar om behandlings- och kontrollgrupperna i termer av årskullar. Vår skattning av effekten för år 2007 är mest trovärdig i detta avseende eftersom det var första året som någon årskull behandlades. Redan år 2008 kommer våra skattningar att bygga på jämförelser

där individerna i kontrollgruppen tidigare har blivit behandlade (och där individerna i behandlingsgruppen får upprepad behandling). I viss utsträckning går detta att avhjälpa; vi kan till exempel använda oss av 27-åringar som kontrollgrupp detta år. Men för åren 2009 och 2010 finns inga jämförbara individer som inte har blivit behandlade tidigare år. Av denna anledning är det svårt att utvärdera 2009 års utökade nedsättning. För att ändå få en viss vägledning undersöker vi hur sysselsättningen utvecklats efter 2008 för 25-åringar och för 26-åringar, i båda fallen relativt 27-åringar. För 25-åringar sänktes arbetsgivaravgifterna med 6 procentenheter 2009; för 26-åringar sänktes de med 16 procentenheter.

Vid sidan av detta är det problematiskt att den finansiella krisen hade stor påverkan på svensk ekonomi från och med år 2009. Krisen skapade stora åldersspecifika svängningar i sysselsättningen, vilket gör det svårt att överhuvudtaget uttala sig om relativförändringar mellan åldersgrupper.

## **5.4 Löner**

Eftersom vår metod bygger på relativjämförelser kan vi inte fånga generella löneanpassningar. Huruvida alla anställda fick en liten del av arbetsgivarens sänkta lönekostnad kommer vi alltså inte kunna ta reda på. Vad vi däremot kan mäta är huruvida, och i vilken utsträckning, individer i målgruppen fick relativa löneökningar i förhållande till kontrollgruppen. Detta ger svar på frågan om löneanpassningar vid brytpunkten kan förklara relativförändringar i sysselsättningen. När vi studerar löner använder vi således samma behandlings- och kontrollgrupper som i analysen av sysselsättning. Eftersom problemet med regionala skillnader är mindre här än i fallet med sysselsättning använder vi oss inte av matchning i löneanalysen (se Egebark och Kaunitz 2013).

# **6 Resultat**

## **6.1 Generella resultat**

I Tabell 1 presenteras våra huvudresultat för 2007 års sänkning av arbetsgivaravgifterna. Estimaten mäter den relativa förändringen i sysselsättningsgrad (andel sysselsatta i procentenheter) mellan behandlingsgrupp och kontrollgrupp, i förhållande till basperioden 2001–04. För varje åldersgrupp vi undersöker redovisar vi resultaten från de båda metoderna bredvid varandra. Estimaten för 2005 och 2006 utgör ett test på huruvida den kontrollgrupp vi använder i specifikationen är giltig – signifikanta estimat för dessa år skulle indikera att vår metod inte kan kontrollera för strukturella skillnader mellan behandlings- och kontrollgrupp, och att specifikationen därmed inte är

trovärdig. Det faktum att samtliga estimat utom ett är insignifikanta är därför betryggande.

Tabell 1: Effekter på sysselsättningsgrad (procentenheter) av 2007 års nedsättning, huvudresultat

	Lokalt		25 mot 26		19–25 mot 26	
	Linjär	Matchad	Linjär	Matchad	Linjär	Matchad
DD 2005	0,1 (0,3)	0,1 (0,4)	0,3 (0,2)	0,2 (0,2)	-0,2 (0,2)	-0,3* (0,2)
DD 2006	-0,1 (0,4)	0,0 (0,4)	-0,1 (0,1)	-0,1 (0,2)	0,3 (0,3)	0,2 (0,2)
DD 2007	0,6* (0,3)	0,6 (0,5)	0,8*** (0,2)	0,8*** (0,2)	1,4*** (0,3)	1,3*** (0,1)
DD 2008	0,7* (0,3)	0,7' (0,4)	0,5* (0,2)	0,5** (0,2)	0,7* (0,3)	0,7*** (0,2)
Observationer	419 153	419 153	1 735 836	1 735 836	6 902 252	6 902 252
$R^2$	0,09	0,11	0,09	0,10	0,10	0,11
Utfallsmedelvärde för behandl.grupp	59,3	59,3	59,1	59,1	52,1	52,1

*Noter:* \*\*\* anger att ett estimat är signifikant skilt från noll på 0,1-procentsnivå, \*\* på 1-procentsnivå, \* på 5-procentsnivå, ' på 10-procentsnivå. Standardfel för den linjära modellen är klusterrobusta med avseende på lokal arbetsmarknad medan standardfel för den matchade modellen är beräknade med s.k. bootstrapping. Undersökt period är 2001–08. Se avsnitt 5 för information om kontrollvariabler.

I de första fyra kolumnerna använder vi ett litet åldersintervall nära brytpunkten. Vi börjar med att jämföra de äldsta 25-åringarna (födda i januari–mars) med de yngsta 26-åringarna (födda i oktober–december). Individerna som jämförs är alltså i stort sett lika gamla men har fortfarande olika nivå på arbetsgivaravgiften. För modellen med linjära kontroller finner vi en statistiskt signifikant sysselsättningseffekt för 2007 och 2008, om än liten. Sysselsättningsgraden steg med 0,6 procentenheter 2007 respektive 0,7 procentenheter 2008, vilket motsvarar en sysselsättningsökning på omkring 1 procent 2007 och 1,3 procent 2008. Matchningsmetoden ger jämförbara estimat, men dessa är skattade med något högre statistisk osäkerhet. När vi breddar åldersintervallet något och studerar hela årskullar ger båda metoderna signifikanta effekter. Fortfarande är storleken på sysselsättningsökningen för 25-åringarna relativt liten, motsvarande 1,3 procent 2007 och 0,8 procent 2008. I de två sista

kolumnerna i Tabell 1 studerar vi målgruppen som helhet. Nu är storleken på effekten större än för enbart 25-åringar. För 19–25-åringar steg sysselsättningen med 2,7 procent år 2007 och 1,4 procent år 2008. Att effekten är större kan eventuellt förklaras av att de yngre individerna kan förväntas ha den lägre avgiften en längre tid, och att det därmed är mer attraktivt att anställa dessa.<sup>2</sup>

Som nämnts tidigare är det troligt att de kontrollgrupper vi använder i tabellerna ovan påverkades negativt av de nedsatta arbetsgivaravgifterna. Det innebär att vi förmodligen överskattar sysselsättningsökningen, både för 25-åringarna och för hela målgruppen.

Analysen av 2009 års utökade nedsättning presenteras i Tabell 2. Kolumn 1–2 visar att förändringarna inte hade någon ytterligare effekt på sysselsättningen för 25-åringar, varken under 2009 eller under 2010; estimaten för åren 2007–10 är i stort sett jämförbara. I kolumn 3–4 studerar vi istället 26-åringar, som inte ingick i målgruppen före 2009.

---

<sup>2</sup> Både för 25-åringar och för målgruppen som helhet finner vi lägre effekter år 2008 än 2007. Detta kan ha sitt ursprung i att individerna i 2008 års kontrollgrupp, 26-åringar, omfattades av nedsättningarna året innan, men det kan också bero på slumpmässiga skillnader mellan årskullar. I Egebark och Kaunitz (2013) testar vi att istället jämföra 25-åringar med både 27-åringar och med 26–27-åringar tillsammans. I dessa alternativa specifikationer är punktestimaten för respektive år mer överensstämmande (se även kolumn 1–2 i Tabell 2 nedan). När vi studerar hela målgruppen kan vi dock endast använda 26-åringar som kontrollgrupp.

Tabell 2: Effekter på sysselsättningsgrad (procentenheter) av 2009 års utökade nedsättning

	25 mot 27		26 mot 27	
	Linjär	Matchad	Linjär	Matchad
DD 2005	0,2 (0,2)	0,2 (0,2)	-0,1 (0,2)	-0,1 (0,2)
DD 2006	0,1 (0,2)	0,1 (0,2)	0,3 (0,2)	0,3 (0,2)
DD 2007	0,7*** (0,2)	0,7*** (0,2)	-0,1 (0,2)	-0,1 (0,2)
DD 2008	1,0*** (0,2)	1,0*** (0,2)	0,5*** (0,2)	0,5** (0,2)
DD 2009	0,5*** (0,1)	0,5* (0,2)	0,1 (0,1)	0,0 (0,2)
DD 2010	0,9*** (0,2)	0,9*** (0,2)	0,2 (0,2)	0,2 (0,2)
Observationer	2 214 808	2 214 808	2 224 418	2 224 418
$R^2$	0,10	0,11	0,11	0,11
Utfallsmedelvärde för behandl.grupp	56,9	56,9	59,0	59,0

*Noter:* \*\*\* anger att ett estimat är signifikant skilt från noll på 0,1-procentsnivå, \*\* på 1-procentsnivå, \* på 5-procentsnivå, ' på 10-procentsnivå. Standardfel för den linjära modellen är klusterrobusta med avseende på lokal arbetsmarknad medan standardfel för den matchade modellen är beräknade med s.k. bootstrapping. Undersökt period är 2001–10. Se avsnitt 5 för information om kontrollvariabler.

För 26-åringarna finns inget tecken på att sysselsättningen påverkades överhuvudtaget, trots en nedsättning av arbetsgivaravgiften med 16 procentenheter från 2009. (De signifikanta resultaten för år 2008 kan vara en kvardröjande effekt från föregående år.) Resultaten för 2009 och 2010 bör dock tolkas med stor försiktighet, då den utökade nedsättningen sammanföll med en kraftig inbromsning i ekonomin. Till detta tillkommer problemet att samtliga *individer* som studeras för 2009–10 har omfattats av nedsättningen något tidigare år – det finns alltså ingen idealisk kontrollgrupp.

## 6.2 Hur klarade sig specifika grupper?

Vi är även intresserade av att få reda på hur specifika grupper på arbetsmarknaden påverkats av de sänkta arbetsgivaravgifterna. I Egebark och Kaunitz (2013) visar vi att för utlandsfödda – där sysselsättningsgraden är omkring 20 procentenheter lägre än för unga i stort – finns ingen sysselsättningseffekt över huvud taget.

I teorin skulle de förhållandevis små sysselsättningseffekterna kunna förklaras av begränsningar i arbetsutbudet. Många 19–25-åringar deltar exempelvis i högre utbildning, och är därför kanske inte intresserade av ett arbete på kort sikt. Vi undersöker denna hypotes genom att studera 25-åringar som varit registrerade hos arbetsförmedlingen som arbetslösa minst 100 dagar under föregående år. Dessa individer deltar inte i utbildning, och det faktum att de skrivit in sig som arbetslösa borde kunna ses som en signal för att de är villiga att ta ett jobb. Vi fokuserar på 25-åringar eftersom äldre individer generellt sett torde vara mer villiga att ta sig ur arbetslöshet än yngre: kostnaden av att vara arbetslös, både den ekonomiska och den sociala, är typiskt sett högre för en äldre individ. Kolumnerna 1–2 i Tabell 3 visar att de som registrerat sig som arbetslösa inte verkar ha hjälpts av reformen alls. Som vi diskuterar i avsnitt 8 nedan tyder detta resultat på att förklaringen till de små effekterna snarare finns på efterfrågesidan i ekonomin.



Tabell 3: Effekter på sysselsättningsgrad (procentenheter) för tidigare arbetslösa och för de med kvalificerad yrkesutbildning (KY), 2007 års nedsättning

	Tidig. arbetslösa, 25 mot 26		KY, 25 mot 26	
	Linjär	Matchad	Linjär	Matchad
DD 2005	-0,0 (0,6)	-0,2 (0,7)	-0,4 (0,9)	0,3 (1,3)
DD 2006	-0,5 (0,6)	-0,9 (0,7)	-0,3 (1,4)	0,9 (1,4)
DD 2007	0,4 (0,8)	-0,1 (0,7)	2,4* (1,0)	2,4 (1,4)
DD 2008	-0,3 (0,9)	-0,4 (0,7)	4,4** (1,4)	4,8*** (1,2)
Observationer	153 931	153 931	37 963	37 963
$R^2$	0,03	0,07	0,08	0,13
Utfallsmedelvärde för behandl.grupp	42,7	42,7	66,4	66,4

*Noter:* \*\*\* anger att ett estimat är signifikant skilt från noll på 0,1-procentsnivå, \*\* på 1-procentsnivå, \* på 5-procentsnivå, ' på 10-procentsnivå. Standardfel för den linjära modellen är klusterrobusta med avseende på lokal arbetsmarknad medan standardfel för den matchade modellen är beräknade med s.k. bootstrapping. Undersökt period är 2001–08. Se avsnitt 5 för information om kontrollvariabler.

En möjlig förklaring till att arbetsgivarna inte svarar på incitamenten i någon stor utsträckning är att kostnaden att anställa oerfarna och utbildade ungdomar fortfarande är för hög, trots de lägre arbetsgivaravgifterna. Om detta är fallet kommer, för många arbetsgivare, en kostnadssänkning att vara verkningslös om den inte är tillräckligt stor – ungas anställningskostnad är fortfarande högre än deras produktivitet. Ett sätt att testa denna hypotes är att undersöka en grupp där en större andel redan befinner sig över denna anställningströskel. I kolumn 3–4, Tabell 3, studerar vi individer med upp till två års s.k. kvalificerad yrkesutbildning (KY). Det faktum att sysselsättningen är markant högre för dessa individer (se sista raden i respektive tabell) antyder att de i större utsträckning har en produktivitet som motsvarar anställningskostnaden.

Vår hypotes får visst stöd då sysselsättningseffekterna för denna grupp är större än för 25-åringar generellt: relativökningen är 3,8 procent 2007 och 7 procent 2008. Förmodligen förklaras en stor del av relativförändringen av en substitutionseffekt, eftersom de individer vi jämför kan ses som nära perfekta

substitut. Med andra ord fångar de höga estimaten delvis upp att arbetsgivare byter ut 26-åriga yrkesarbetare mot 25-åriga sådana. Icke desto mindre tyder resultaten på att effekten är större för dessa kvalificerade individer.

### 6.3 Löneeffekter

Slutligen studerar vi om en del av sänkningen av arbetsgivaravgifterna överfördes till de anställda i form av högre löner. Tabell 4 visar löneeffekterna av både 2007 års initiala sänkning och 2009 års utökning. Utfallsvariabeln är här logaritmen av heltidsekvivalent månadslön; estimaten kan därför tolkas som procentuella förändringar i relativlöner för behandlingsgruppen (0,01 motsvarar en procent). För den initiala sänkningen finns ingen löneeffekt nära brytpunkten – punkttestimaten för 25-åringarna är insignifikanta (och dessutom små i ekonomiska termer). För hela målgruppen finns dock en liten relativ löneökning, på omkring 1 procent, både 2007 och 2008. Detta skulle kunna innebära att de yngre åldersgrupperna i målgruppen har fått del av arbetsgivarnas kostnadsänkning genom högre lön. Ökningen för 19–25-åringar dyker upp redan 2007; med andra ord är effekten omedelbar.

För att studera löneeffekter efter 2009 måste vi byta kontrollgrupp till 27-åringar, eftersom 26-åringar omfattas av de utökade nedsättningarna från 2009. Efter bytet av kontrollgrupp finner vi indikationer på en löneeffekt för 25-åringar redan 2008; denna effekt ligger kvar under senare år, men verkar inte påverkas av de utökade nedsättningarna 2009–10. Den sista kolumnen i Tabell 4, slutligen, visar på en löneeffekt för 26-åringar av 2009 års nedsättning (26-åringar var inte berättigade tidigare). Effekten är återigen omedelbar och försvinner efter ett år.

Det finns vissa indikationer på att arbetsmarknadens parter kom överens om att låta minimilöner stiga snabbare än lönerna generellt efter 2007 (se t.ex. Medlingsinstitutet 2007). Detta skulle kunna innebära att vi fångar upp förhandlade minimilönehöjningar i Tabell 4. Huruvida dessa höjningar orsakats av reformen eller om de förklaras av en underliggande, mer långsiktig, trend är en öppen fråga. (De centrala förhandlingar som hölls våren 2007 skedde efter att de nya reglerna godtagits i riksdagen; således visste arbetsmarknadens parter redan när de satt vid förhandlingsbordet att lönekostnaden skulle bli lägre för 19–25-åringar från och med 1 juli 2007.) Det som talar emot stigande minimilöner som förklaring är att vi ser ökningskurvor också för åldersgrupper som typiskt sett har löner över minimilönenivån.<sup>3</sup> Det är också tänkbart att löneeffekterna i Tabell 4 är resultatet av individuella förhandlingar. Finns det

---

<sup>3</sup> Forslund m.fl. (2012) visar att unga privatanställdas löner ofta är högre än de förhandlade minimilöner, till och med för arbetare som är så unga som 19 år.

en sådan mekanism skulle det kunna förklara varför effekterna uppträder omedelbart. Slutligen: det faktum att 2009–10 kännetecknades av en allvarlig lågkonjunktur gör att estimaten för dessa år bör tolkas med försiktighet. Det är, exempelvis, möjligt att 25-åringar avskedades i större utsträckning än 26-åringar. Om, vilket är troligt, det är de minst produktiva som förlorar jobbet först kommer vi se högre relativlöner för 25-åringar endast till följd av denna selektionseffekt.

Det viktigaste att ta med sig från detta avsnitt är emellertid att *om* det inträffade relativlöneförändringar till följd av nedsättningen så var dessa så pass små att de inte kan förklara de uteblivna effekterna på sysselsättning.

Tabell 4: Löneeffekter av 2007 och 2009 års nedsatta arbetsgivaravgifter (linjär DiD)

	2007 års nedsättning		2009 års nedsättning	
	25 mot 26	19–25 mot 26	25 mot 27	26 mot 27
DD 2005	–0,006 (0,004)	0,005' (0,003)	–0,001 (0,006)	0,005 (0,004)
DD 2006	–0,005 (0,004)	0,006 (0,004)	–0,006* (0,003)	–0,001 (0,004)
DD 2007	0,004 (0,003)	0,012*** (0,003)	0,007 (0,004)	0,003 (0,004)
DD 2008	0,004 (0,005)	0,013* (0,005)	0,010** (0,003)	0,006 (0,004)
DD 2009			0,007* (0,003)	0,011** (0,004)
DD 2010			0,007' (0,004)	0,004 (0,003)
Observationer	537 619	1 615 138	701 024	739 208
$R^2$	0,21	0,27	0,27	0,27
Genomsnittlig lön för behandl.grupp	21 673	20 287	22 282	22 879

*Noter:* \*\*\* anger att ett estimat är signifikant skilt från noll på 0,1-procentsnivå, \*\* på 1-procentsnivå, \* på 5-procentsnivå, ' på 10-procentsnivå. Utfallet är logaritmen av heltids-ekvivalent månadslön. Standardfel är klusterrobusta med avseende på lokal arbetsmarknad. Undersökt period är 2001–08 resp. 2001–10. Se avsnitt 5 för information om kontrollvariabler.

## 7 Hur mycket har varje nytt jobb kostat?

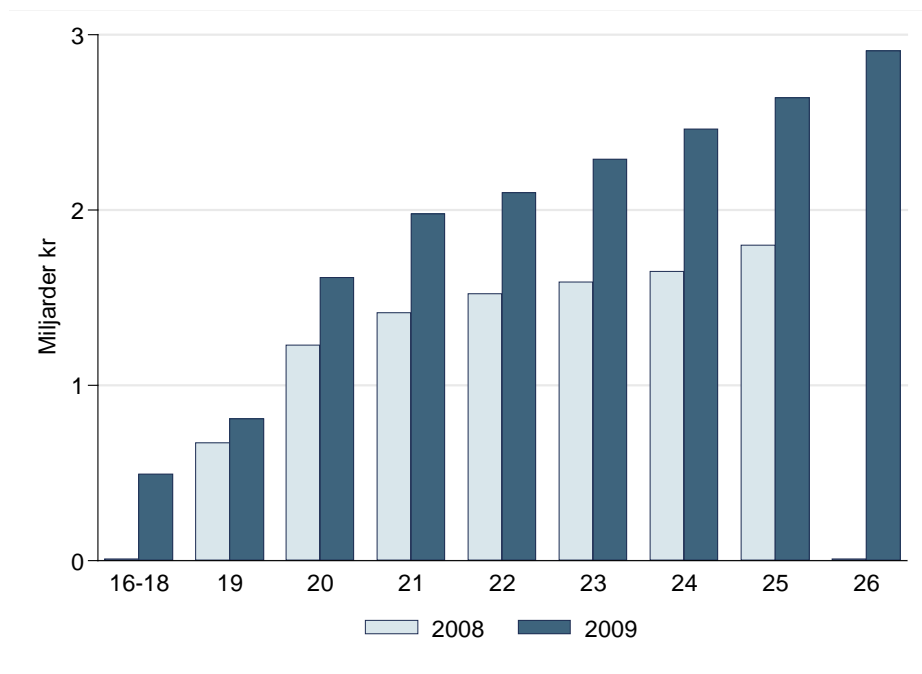
I det här avsnittet utvärderar vi 2007 års nedsättning ytterligare, dels genom att beräkna efterfrågeelasticiteter, dels genom att uppskatta kostnaden för varje skapat jobb. Snarare än att titta på varje år separat använder vi den genomsnittliga effekten för 2007–08; fördelen med detta är att vi får mer robusta skattningar. Det bör återigen understrykas att de siffror som presenteras här sannolikt överskattar nedsättningens sysselsättningseffekter, och därmed underskattar kostnaden per skapat jobb. Anledningen är den substitutionsproblematik som vi diskuterat tidigare, och som verkar genom två kanaler: vi kommer att överskatta den absoluta sysselsättningsökningen för målgruppen, och det är dessutom möjligt att den sysselsättningsökning som faktiskt skedde för målgruppen delvis var på bekostnad av äldre arbetskraft.<sup>4</sup>

Genom att kombinera våra estimat kan vi beräkna den s.k. efterfrågeelasticiteten på ung arbetskraft. Denna definieras som den relativa förändringen i sysselsättning dividerat med den relativa förändringen i lönekostnad, och säger alltså hur många procent sysselsättningen påverkas av en procents förändring av lönekostnad. För hela målgruppen är sysselsättningseffekten 2 procent, medan löneeffekten är 1,2 procent. Detta gör att den totala sänkningen i lönekostnad för arbetsgivaren blir omkring 6,5 procent, och vi får därmed en efterfrågeelasticitet på  $-0,31$ . Motsvarande siffra för 25-åringar är  $-0,14$ . För målgruppen som helhet leder alltså en sänkning av lönekostnaden med 1 procent till en sysselsättningsökning med 0,31 procent.

Figur 3 visar den totala bruttokostnaden per åldersgrupp år 2008 och år 2009. Bruttokostnaden definieras som summan av minskningen i arbetsgivaravgifterna, utan hänsyn till potentiellt ökade skatteintäkter som uppstår genom andra mekanismer, såsom exempelvis högre vinster. Som framgår var nedsättningarna betydligt dyrare för de äldre åldersgrupperna – detta avspeglar att äldre individer både har högre löner och är sysselsatta i högre utsträckning. Dessutom är det tydligt att de utökade nedsättningarna 2009 ökade kostnaderna avsevärt: den totala bruttokostnaden gick från 9,9 miljarder till 17 miljarder.

---

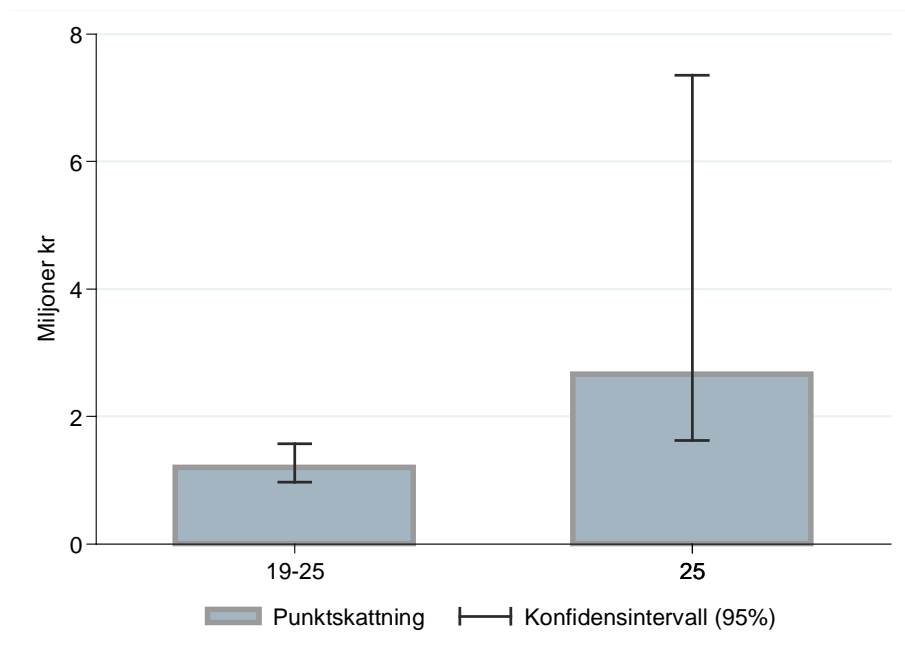
<sup>4</sup> Arbetsdomstolen behandlar för närvarande ett sådant fall: en 35-årig arbetssökande blev nekad anställning till förmån för en mindre kvalificerad, men yngre, konkurrent eftersom den förra inte omfattades av de sänkta arbetsgivaravgifterna. Se Svenska Dagbladet (2013).



Figur 3: Total bruttokostnad efter ålder

Våra skattningar av effekten 2007–08 innebär att antalet nya jobb för 25-åringar uppgår till mellan 250 och 1 100. Motsvarande intervall för målgruppen som helhet är 6 000–10 000. Dessa siffror kan kombineras med bruttokostnaden för att få ett grovt mått på hur mycket varje skapat jobb har kostat; detta illustreras i Figur 4. För hela målgruppen uppgår bruttokostnaden per jobb till någonstans mellan 1,0 och 1,6 miljoner kronor. Som en jämförelse kan vi notera att punktskattningen på 1,1 miljoner kronor är mer än fyra gånger så stor som den genomsnittliga lönekostnaden i denna grupp. För 25-åringar, där både antal nya jobb är lägre och den totala bruttokostnaden högre, uppgår bruttokostnaden per jobb till omkring 1,6–7,4 miljoner kronor.<sup>5</sup>

<sup>5</sup> Lönekostnaden är beräknad på genomsnittlig inkomst för individer i åldern 19–25 som arbetar minst kvartstid, och med tillägg av arbetsgivaravgifter och fackligt förhandlade socialförsäkringar på 10 procent. Då vi beräknat kostnad per skapat jobb har vi inte tagit hänsyn till eventuella intäkter för staten. Se Egebark och Kaunitz (2013) för detaljer.



Figur 4: Bruttokostnad per jobb för olika åldersgrupper

## 8 Avslutande diskussion: varför är effekterna inte större?

De resultat som presenterats här kan vid en första anblick verka förvånande. Exempelvis Riksrevisionen (2008) uppskattade att reformen skulle resultera i omkring 12 000 nya jobb på medellång sikt, och ännu fler på kort sikt. Vår uppskattning av den kortsiktiga effekten, 6 000–10 000, ligger betydligt lägre, och även denna siffra betraktar vi som en överskattning. Vi har visat att det inte skedde stora löneanpassningar till följd av de sänkta arbetsgivaravgifterna, varför det borde finnas utrymme för en större sysselsättningseffekt. Den fråga man därför ställer sig är varför arbetsgivarna inte anställer flera unga, trots att dessa har blivit billigare. När vi tolkar resultaten börjar vi med att betrakta utbudssidan i ekonomin, därefter går vi in på efterfrågsidan.

I praktiken skulle den uteblivna sysselsättningseffekten kunna bero på att arbetsutbudet är begränsat. Många 19–25-åringar deltar i högre utbildning; andra väljer att stå utanför arbetsmarknaden under en period för att, exempelvis, ge sig ut och resa. Det är också möjligt att vissa unga som formellt sett söker jobb är nöjda med att få arbetslöshetsersättning under en tid då de ändå bor hemma hos sina föräldrar. Dessa spekulationer testar vi till viss del i

Tabell 3 ovan, när vi studerar 25-åringar som varit registrerade som arbetslösa föregående år. Det faktum att det inte finns någon effekt över huvud taget för denna grupp tyder på att utbudsbegränsningar inte är huvudproblemet.

Om vi istället övergår till efterfrågesidan finns det flera alternativa tolkningar. Vi kan sannolikt utesluta att arbetsgivarna inte kände till de nya reglerna eftersom reformen fått relativt stort utrymme både i media och i den politiska debatten. Det är inte heller troligt att arbetsgivarna var osäkra på hur bestående de nya reglerna skulle bli, och därför var ovilliga att svara på incitamenten på kort sikt. Reformen implementerades av den nyvalda regeringen, varför arbetsgivarna borde ha förväntat sig att de nya reglerna skulle bestå åtminstone fram till och med 2010. Den utökade nedsättningen år 2009 borde också ha fungerat som en signal om att detta inte var en temporär åtgärd, men även för denna sänkning är effekterna små.

En annan möjlig förklaring är att företagen inte hade något utrymme att anställa på kort sikt på grund av kapacitetsbegränsningar. Att den initiala sänkningen infördes under en högkonjunktur talar för denna förklaring. Det som talar emot är att vi inte ser större effekter på några års sikt. Dessutom tyder det mesta på att effekterna är små även inom detaljhandeln, där företagen torde vara mindre begränsade även på kort sikt (Skedinger 2013).

En tredje möjlig förklaring är att lönekostnaden för unga är för hög i förhållande till deras (förväntade) produktivitet – även efter avgiftssänkningen. Med andra ord är den aktuella kostnadssänkningen för liten för att kompensera för den risk det innebär att anställa utbildad och oerfaren arbetskraft. Att sysselsättningseffekterna är betydligt högre för individer med kvalificerad arbetsmarknadsutbildning ger ett visst stöd för denna tolkning. För att kunna dra säkra slutsatser krävs dock mer forskning på detta område.

## Referenser

- Egebark, J. och N. Kaunitz (2013), "Do payroll tax cuts raise youth employment?", IFAU Working Paper 2013:27
- Forslund, A., L. Hensvik, O. Nordström Skans, och A. Westerberg (2012), "Kollektivavtalen och ungdomarnas faktiska begynnelselöner", IFAU Rapport 2012:19
- Medlingsinstitutet (2007), *Avtalsrörelsen och lönebildningen år 2007*, Medlingsintitutet, Stockholm.
- Riksrevisionen (2008), "Sänkta socialavgifter – för vem och till vilket pris?" RiR 2008:16, Riksrevisionen, Stockholm.
- Skedinger, P. (2013), "Effects of Payroll Tax Cuts for Young Workers", *Nordic Economic Policy Review*, kommande.
- Svenska Dagbladet (2013), "35-åring för gammal för jobbet", Svenska Dagbladet, 8 oktober 2013.



## IFAU:s publikationsserier – senast utgivna

### Rapporter

- 2013:1** Olsson Martin ”Anställningsskydd och föräldrelaterad frånvaro”
- 2013:2** Angelov Nikolay, Per Johansson och Erica Lindahl ”Det envisa könsgapet i inkomster och löner – Hur mycket kan förklaras av skillnader i familjeansvar?”
- 2013:3** Vikman Ulrika ”Så påverkar föräldraförsäkringen nyanlända invandrades etablering på arbetsmarknaden”
- 2013:4** Forslund Anders, Linus Liljeberg och Leah von Trott zu Solz ”Arbetspraktik – en utvärdering och en jämförelse med arbetsmarknadsutbildning”
- 2013:5** Eliasson Tove ”Löneutveckling bland invandrade och infödda – betydelsen av arbetsplatser och yrken”
- 2013:6** Katz Katarina och Torun Österberg ”Unga invandrare – utbildning, löner och utbildningsavkastning”
- 2013:7** Angelov Nikolay, Per Johansson och Erica Lindahl ”Kvinnors större föräldraansvar och högre sjukfrånvaro”
- 2013:8** Johansson Per, Lisa Laun och Tobias Laun ”Hälsan hos nybeviljade förtidspensionärer över tid”
- 2013:9** Engdahl Mattias och Olof Åslund ”Arbetsmarknadseffekter av öppna gränser”
- 2013:10** Bennmarker Helge, Lars Calmfors och Anna Larsson Seim ”Jobbskatteavdrag, arbetslöshetsersättning och löner”
- 2013:11** Lundin Martin, Jonas Thelander och PerOla Öberg ”Det välgrundade beslutet: om kommunal beredning i kommunstyrelse, utbildnings-, arbetsmarknads- och miljöärenden”
- 2013:12** Liljeberg Linus, Sara Martinson och Jonas Thelander ”Jobb- och utvecklingsgarantin – Vilka deltar, vad gör de och vart leder det?”
- 2013:13** Avdic Daniel och Per Johansson ”Könsskillnader i preferenser för sjukfrånvaro”
- 2013:14** Hensvik Lena och Oskar Nordström Skans ”Hur arbetslivserfarenhet och nätverk kan förändra avkastningen på förmågor och utbildning”
- 2013:15** Svaleryd Helena ”Den lokala konjunkturen och egenföretagande”
- 2013:16** Hall Caroline ”Medförde längre och mer generella yrkesprogram en minskad risk för arbetslöshet?”
- 2013:17** Wondratschek Verena, Karin Edmark och Markus Frölich ”Effekter av 1992 års skolvalsreform”
- 2013:18** Edmark Karin och Roger Gordon ”Beskattnings- och val av företagsform”

- 2013:19** Golsteyn Bart H.H., Hans Grönqvist och Lena Lindahl ”Tidspreferenser och långsiktiga utfall”
- 2013:20** Hensvik Lena och Oskar Nordström Skans ”Kontakter och ungdomars arbetsmarknadsinträde”
- 2013:21** Dahlberg Matz, Eva Mörk och Katarina Thorén ”Jobbtorg Stockholm – resultat från en enkätundersökning”
- 2013:22** Sibbmark Kristina ”Arbetsmarknadspolitisk översikt 2012”
- 2013:23** Hedlin Maria och Magnus Åberg ”Vara med i gänget?” – Yrkesocialisation och genus i två gymnasieprogram”
- 2013:24** Moudud Alam, Kenneth Carling och Ola Nääs ”Har kommunala sommarjobb under gymnasieåren en positiv effekt på arbetskarriären senare i livet?”
- 2013:25** Lundin Andreas och Tomas Hemmingsson ”Prediktorer för arbetslöshet och förtidspension”
- 2013:26** Egebark Johan och Niklas Kaunitz ”Sänkta arbetsgivaravgifter för unga”

## **Working papers**

- 2013:1** Nekby Lena, Peter Skogman Thoursie och Lars Vahtrik ”Examination behavior – Gender differences in preferences?”
- 2013:2** Olsson Martin “Employment protection and parental child care”
- 2013:3** Angelov Nikolay, Per Johansson och Erica Lindahl “Is the persistent gender gap in income and wages due to unequal family responsibilities?”
- 2013:4** Vikman Ulrika “Paid parental leave to immigrants: An obstacle to labor market entrance?”
- 2013:5** Pingel Ronnie och Ingeborg Waernbaum “Effects of correlated covariates on the efficiency of matching and inverse probability weighting estimators for causal inference”
- 2013:6** Forslund Anders, Linus Liljeberg och Leah von Trott zu Solz ”Job practice: an evaluation and a comparison with vocational labour market training programmes”
- 2013:7** Eliasson Tove “Decomposing immigrant wage assimilation – the role of workplaces and occupations”
- 2013:8** Katz Katarina och Torun Österberg “Wages of childhood immigrants in Sweden – education, returns to education and overeducation”
- 2013:9** Angelov Nikolay, Per Johansson och Erica Lindahl “Gender differences in sickness absence and the gender division of family responsibilities”
- 2013:10** Johansson Per, Lisa Laun och Tobias Laun “Screening stringency in the disability insurance program”
- 2013:11** Åslund Olof och Mattias Engdahl “Open borders, transport links and local labor markets”

- 2013:12** Bennmarker Helge, Lars Calmfors och Anna Larsson Seim “Earned income tax credits, unemployment benefits and wages: empirical evidence from Sweden”
- 2013:13** Avdic Daniel och Per Johansson “Gender differences in preferences for health-related absences from work”
- 2013:14** Lundin Martin, Oskar Nordström Skans och Pär Zetterberg “Political training as a pathway to power: the impact of participation in student union councils on candidate emergence”
- 2013:15** Hensvik Lena och Oskar Nordström Skans “Social networks, employee selection and labor market outcomes”
- 2013:16** Svaleryd Helena “Self-employment and the local business cycle”
- 2013:17** Hall Caroline ”Does more general education reduce the risk of future unemployment? Evidence from labor market experiences during the Great Recession”
- 2013:18** Sjögren Anna och Johan Vikström “How long and how much? Learning about the design of wage subsidies from policy discontinuities”
- 2013:19** Josephson Malin, Nina Karnehed, Erica Lindahl och Helena Persson “Intergenerational transmission of long-term sick leave”
- 2013:20** Wondratschek Verena, Karin Edmark och Markus Frölich ”The short- and long-term effects of school choice on student outcomes – evidence from a school choice reform in Sweden”
- 2013:21** Edmark Karin och Roger Gordon ”Taxes and the choice of organizational form by entrepreneurs in Sweden”
- 2013:22** Golsteyn Bart H.H., Hans Grönqvist och Lena Lindahl ”Time preferences and lifetime outcomes”
- 2013:23** Hensvik Lena och Oskar Nordström Skans “Networks and youth labor market entry”
- 2013:24** Moudud Alam, Kenneth Carling och Ola Nääs “The effect of summer jobs on post-schooling incomes”
- 2013:25** Lundin Andreas och Tomas Hemmingsson “Adolescent predictors of unemployment and disability pension across the life course – a longitudinal study of selection in 49 321 Swedish men”
- 2013:26** van den Berg Gerard J., Arne Uhlendorff and Joachim Wolff “Sanctions for young welfare recipients”
- 2013:27** Egebark Johan och Niklas Kaunitz “Do payroll tax cuts raise youth employment?”

### **Dissertation series**

- 2013:1** Vikman Ulrika “Benefits or work? Social programs and labor supply”