

Konjunkturstatistik, löner för statlig sektor, januari 2006

Salaries in The Governmental Sector, January 2006

I korta drag

Löneökningen för statlig sektor var 2,0 procent

Den preliminära genomsnittliga månadslönen för hel- och deltidsanställda inom statlig sektor var 26 550 kronor under januari 2006. Detta är en ökning med 2,0 procent sedan januari 2005.

Inom civilförvaltningen ökade lönerna med 1,9 procent och för försvaret ökade lönerna med 2,5 procent.

För kvinnor inom statlig sektor ökade lönerna med 2,3 procent medan männens löner ökade med 2,0 procent.

Förändringstalen är baserade på skillnader mellan de definitiva lönerna 2005 och de preliminära lönerna 2006.

Antal sysselsatta minskade med 0,7 procent

Antalet sysselsatta inom den statliga sektorn var 225 790 under januari 2006. Detta är jämfört med januari 2005 en minskning med 1 480 personer eller 0,7 procent. De sysselsatta var fördelade på 109 840 kvinnor och 115 950 män.

Inom civilförvaltningen var antalet sysselsatta 199 900 under januari 2006. Detta är jämfört med januari 2005 en minskning med 310 personer.

Inom försvaret minskade antalet anställda med 1 480 personer till 24 470 under samma period.

Medlingsinstitutet
National Mediation Office



Statistiska centralbyrån
Statistics Sweden

Christina Eurén, tfn 08-545 292 40/45,
christina.euren@mi.se, www.mi.se

Lena Larsson, SCB, tfn 019-17 60 19, lena.larsson2@scb.se
Britt-Marie Mårtensson, SCB, tfn 019-17 64 85,
brittmarie.martensson@scb.se

Statistiken har producerats av SCB på uppdrag av Medlingsinstitutet (MI), som ansvarar för officiell statistik inom området.

ISSN 0082-0237 Serie AM – Arbetsmarknad. Utkom den 30 mars 2006.
URN:NBN:SE:SCB-2006-AM17SM0603_pdf
Tidigare publicering: Se avsnittet Fakta om statistiken.
Utgivare av Statistiska meddelanden är Kjell Jansson, SCB.

Innehåll

| | |
|---|-----------|
| Statistiken med kommentarer | 3 |
| Löner | 3 |
| Löneutveckling inom statlig sektor | 4 |
| Sysselsättning | 4 |
| Tabeller | 5 |
| 1. Statlig sektor – genomsnittlig månadslön, fördelad efter myndighet, januari 2006 | 5 |
| 2. Statlig sektor – genomsnittlig månadslön, inklusive retroaktiv lön, fördelad efter myndighet, januari 2005 | 6 |
| 3. Statlig sektor – genomsnittlig månadslön fördelad efter näringsgren, januari 2006 | 7 |
| 4. Statlig sektor – genomsnittlig månadslön, utveckling fr.o.m. januari 2004 t.o.m. januari 2006 | 8 |
| 5. Statlig sektor – genomsnittlig månadslön för Civilförvaltningen och Försvaret, utveckling fr.o.m. januari 2004 t.o.m. januari 2006 | 9 |
| 6. Statlig sektor – antal sysselsatta fördelade efter myndighet, januari 2006 | 10 |
| 7. Statlig sektor – antal sysselsatta fördelade efter län, januari 2006 | 11 |
| 8. Statlig sektor – antal sysselsatta fördelade efter näringsgren, januari 2006 | 12 |
| Fakta om statistiken | 13 |
| Inledning | 13 |
| Detta omfattar statistiken | 13 |
| Objekt och population | 13 |
| Statistiska mått | 13 |
| Variabler | 14 |
| Redovisningsgrupper | 14 |
| Så görs statistiken | 14 |
| Statistikens tillförlitlighet | 15 |
| Bortfall | 15 |
| Täckning | 15 |
| Bra att veta | 15 |
| Spridningsformer | 15 |
| Primärmaterial | 15 |
| Annan statistik | 15 |
| In English | 16 |
| Summary | 16 |
| List of tables | 16 |
| List of terms | 17 |

Statistiken med kommentarer

Löner

Löneutvecklingen mellan januari 2005 och januari 2006 var för hel- och deltidstjänstgörande 2,0 procent. Kvinnornas löner ökade med 2,3 procent och männens löner ökade med 2,0 procent. Den genomsnittliga månadslönen för deltidstjänstgörande i tabellen nedan är uppräknad till heltidslön.

Genomsnittlig månadslön och procentuell förändring fördelad efter heltid/deltid

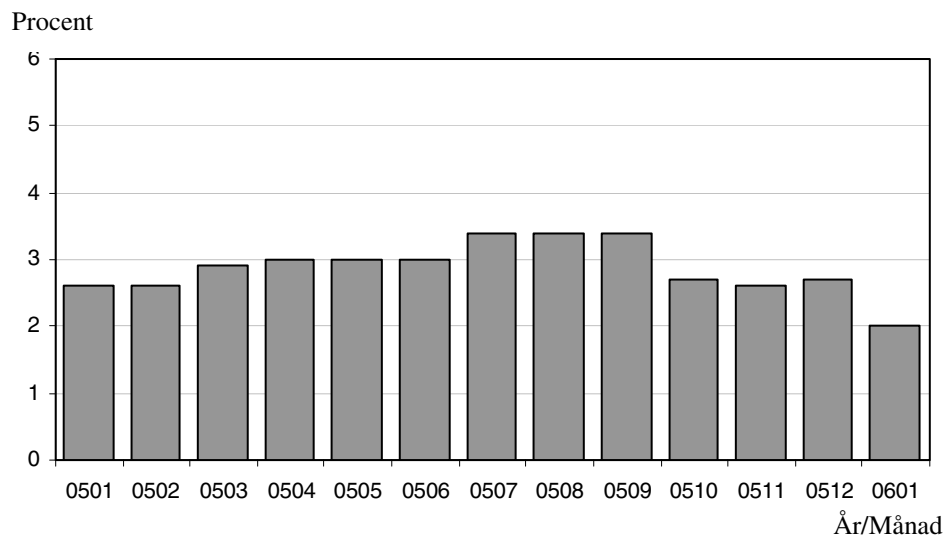
| | Genomsnittlig månadslön | | |
|--------------------------------------|-------------------------|-----------------|-------|
| | Januari 2005 | Januari 2006 | % |
| Heltidstjänstgörande | | | |
| Kvinnor | 24 230 | 24 790 | + 2,3 |
| Män | 27 850 | 28 400 | + 2,0 |
| Totalt | 26 210 | 26 740 | + 2,0 |
| Deltidstjänstgörande | | | |
| Kvinnor | 22 760 | 23 290 | + 2,3 |
| Män | 28 080 | 28 610 | + 1,9 |
| Totalt | 24 190 | 24 730 | + 2,2 |
| Hel- och deltidstjänstgörande | | | |
| Kvinnor | 24 020 | 24 580 | + 2,3 |
| Män | 27 860 | 28 410 | + 2,0 |
| Totalt | 26 020 | 26 550 | + 2,0 |

För civilförvaltningen ökade lönerna med 1,9 procent mellan januari 2005 och januari 2006. Försvarets löneökning var 2,5 procent och löneökningen för den totala statliga sektorn var 2,0 procent för samma period.

Genomsnittlig månadslön och procentuell förändring fördelad efter myndighetsgrupper

| | Genomsnittlig månadslön | | |
|---------------------------|-------------------------|-----------------|-------|
| | Januari 2005 | Januari 2006 | % |
| Civilförvaltningen | | | |
| Kvinnor | 24 060 | 24 600 | + 2,2 |
| Män | 27 860 | 28 350 | + 1,8 |
| Totalt | 25 910 | 26 410 | + 1,9 |
| Försvaret | | | |
| Kvinnor | 23 150 | 23 610 | + 2,0 |
| Män | 27 820 | 28 550 | + 2,6 |
| Totalt | 26 760 | 27 430 | + 2,5 |
| Totalt | | | |
| Kvinnor | 24 020 | 24 580 | + 2,3 |
| Män | 27 860 | 28 410 | + 2,0 |
| Totalt | 26 020 | 26 550 | + 2,0 |

Löneutveckling inom statlig sektor



Diagrammet ovan som visar löneutvecklingen inom den statliga sektorn baseras på preliminära löneuppgifter plus retroaktiv lön jämfört mot definitiva löneuppgifter 12 månader tidigare.

Sysselsättning

Antalet sysselsatta i den statliga sektorn minskade med 1 480 personer mellan januari 2005 och januari 2006. Civilförvaltningen minskade med 310 personer och försvarets minskning uppgick till 1 480 personer för samma period.

Antal sysselsatta och procentuell förändring

| | Antal sysselsatta | | |
|-------------------------------|-------------------|-----------------|-------|
| | Januari 2005 | Januari 2006 | % |
| Civilförvaltningen | 200 210 | 199 900 | - 0,2 |
| Omräknat till heltidspersoner | 179 790 | 178 890 | - 0,5 |
| Försvaret | 25 950 | 24 470 | - 5,7 |
| Omräknat till heltidspersoner | 24 950 | 23 460 | - 5,9 |
| Totalt | 227 280 | 225 790 | - 0,7 |
| Omräknat till heltidspersoner | 205 740 | 203 650 | - 1,0 |

Tabeller

1. Statlig sektor – genomsnittlig månadslön, fördelad efter myndighet, januari 2006

1. Governmental sector – average monthly salary, by authority, January 2006

| Myndighet | Genomsnittlig månadslön, kronor | | | | | | | Förändring från föregående år | |
|---|---------------------------------|--------|--------|----------------------------------|-------------------------------|--------|--------|-------------------------------|-------------------|
| | Heltidstjänstgörande | | | Deltids-tjänst-görande Totalt | Hel- och deltidstjänstgörande | | | Kronor | Procent |
| | Kvinnor | Män | Totalt | | Kvinnor | Män | Totalt | | |
| TOTALT | 24 788 | 28 396 | 26 742 | 24 726 | 24 577 | 28 407 | 26 552 | 530 | 2,0 |
| HELSTATLIG VERKSAMHET | 24 785 | 28 398 | 26 742 | 24 730 | 24 574 | 28 409 | 26 553 | 530 | 2,0 |
| CIVILFÖRVALTNINGEN | 24 828 | 28 337 | 26 606 | 24 704 | 24 604 | 28 354 | 26 411 | 502 | 1,9 |
| Polisväsendet | 23 278 | 26 933 | 25 725 | 23 377 | 23 209 | 26 914 | 25 624 | 25 | 0,1 |
| Domstolsväsendet | 25 323 | 36 000 | 28 996 | 23 674 | 24 987 | 35 953 | 28 470 | 754 | 2,7 |
| Kriminalvården | 21 815 | 22 100 | 21 983 | 24 166 | 21 888 | 22 356 | 22 156 | 469 | 2,2 |
| Migrationsverket | 22 963 | 24 002 | 23 359 | 22 579 | 22 946 | 23 970 | 23 325 | 311 | 1,4 |
| Försäkringskassan | 21 787 | 25 196 | 22 613 | 22 047 | 21 682 | 25 535 | 22 541 | 256 | 1,1 |
| Skatteverket | 24 032 | 28 808 | 25 897 | 23 080 | 23 676 | 28 778 | 25 479 | -46 | -0,2 |
| Länsstyrelserna | 23 942 | 26 936 | 25 304 | 23 558 | 23 772 | 26 803 | 25 074 | 695 | 2,9 |
| Kronofogdemyndigheterna | 21 672 | 25 813 | 23 118 | 21 807 | 21 515 | 25 870 | 22 956 | -9 | 0,0 |
| Tullverket | 24 878 | 25 949 | 25 485 | 23 047 | 24 710 | 25 926 | 25 372 | 332 | 1,3 |
| Universitet o högskolor | 25 835 | 30 452 | 28 193 | 25 850 | 25 515 | 30 315 | 27 848 | 523 | 1,9 |
| Lantbruksuniversitetet | 25 287 | 29 728 | 27 592 | 25 488 | 25 066 | 29 674 | 27 324 | 927 | 3,5 |
| Skogsstyrelsen | 22 895 | 24 577 | 24 161 | 19 972 | 22 601 | 24 555 | 24 049 | -34 | -0,1 ¹ |
| Arbetsmarknadsverket | 24 926 | 26 215 | 25 452 | 23 267 | 24 728 | 26 168 | 25 284 | 1 038 | 4,3 |
| Banverket | 25 935 | 26 738 | 26 604 | 26 539 | 25 905 | 26 752 | 26 603 | 1 105 | 4,3 |
| Vägverket | 25 222 | 28 209 | 27 501 | 27 037 | 25 061 | 28 277 | 27 480 | 531 | 2,0 |
| Övriga myndigheter | 27 544 | 30 997 | 29 117 | 26 023 | 27 179 | 30 881 | 28 796 | 809 | 2,9 |
| FÖRSVARET | 23 682 | 28 556 | 27 504 | 25 049 | 23 611 | 28 549 | 27 433 | 670 | 2,5 |
| ÖVR STATLIGT LÖNE- REGLERAD VERKSAMHET | 26 476 | 27 214 | 26 795 | 22 525 | 25 683 | 27 074 | 26 263 | 1 132 | 4,5 |

Förändringssiffrorna är baserade på skillnader mellan de definitiva lönerna 2005 och de preliminära lönerna 2006.

1) Förändringssiffran är påverkad av strukturella förändringar.

2. Statlig sektor – genomsnittlig månadslön, inklusive retroaktiv lön, fördelad efter myndighet, januari 2005

2. Governmental sector – average monthly salary, including retroactive salary, by authority, January 2005

| Myndighet | Genomsnittlig månadslön, kronor | | | | | | | Förändring från föregående år | |
|--|---------------------------------|--------|--------|------------------------|-------------------------------|--------|--------|-------------------------------|---------|
| | Heltidstjänstgörande | | | Deltids-tjänst-görande | Hel- och deltidstjänstgörande | | | Procent ³ | Procent |
| | Kvinnor | Män | Totalt | Totalt | Kvinnor | Män | Totalt | | |
| TOTALT | 24 231 | 27 846 | 26 208 | 24 187 | 24 024 | 27 857 | 26 022 | – | 2,6 |
| HELSTATLIG VERKSAMHET ² | 24 228 | 27 848 | 26 208 | 24 194 | 24 023 | 27 860 | 26 023 | 2,6 | 1,1 |
| CIVILFÖRVALTNINGEN ² | 24 285 | 27 854 | 26 110 | 24 132 | 24 064 | 27 860 | 25 909 | 2,5 | 0,9 |
| Polisväsendet | 23 145 | 26 914 | 25 717 | 23 090 | 23 054 | 26 896 | 25 599 | – | -1,4 |
| Domstolsväsendet | 24 421 | 35 254 | 28 198 | 23 026 | 24 105 | 35 261 | 27 716 | – | 0,9 |
| Kriminalvården | 21 385 | 21 606 | 21 516 | 23 443 | 21 427 | 21 880 | 21 687 | – | 1,0 |
| Migrationsverket | 22 653 | 23 649 | 23 036 | 22 573 | 22 645 | 23 638 | 23 014 | – | 1,7 |
| Försäkringskassan ¹ | 21 538 | 25 118 | 22 393 | 21 531 | 21 408 | 25 415 | 22 285 | – | – |
| Skatteverket | 23 969 | 29 038 | 25 962 | 22 995 | 23 602 | 29 016 | 25 525 | – | 3,6 |
| Länsstyrelserna | 23 094 | 26 357 | 24 586 | 22 874 | 22 967 | 26 227 | 24 379 | – | 1,9 |
| Kronofogdemyndigheterna | 21 724 | 25 901 | 23 193 | 21 448 | 21 506 | 25 942 | 22 965 | – | 3,7 |
| Tullverket | 24 424 | 25 651 | 25 124 | 23 364 | 24 339 | 25 618 | 25 040 | – | 4,8 |
| Universitet o högskolor | 25 303 | 29 851 | 27 648 | 25 345 | 24 998 | 29 736 | 27 325 | – | 3,5 |
| Lantbruksuniversitetet | 24 307 | 28 772 | 26 708 | 24 451 | 24 092 | 28 684 | 26 397 | – | 4,5 |
| Skogsvårdsstyrelserna | 23 003 | 24 498 | 24 199 | 22 569 | 22 724 | 24 467 | 24 083 | – | 1,4 |
| Arbetsmarknadsverket | 23 876 | 25 162 | 24 400 | 22 425 | 23 697 | 25 119 | 24 246 | – | 3,3 |
| Banverket | 24 844 | 25 614 | 25 494 | 25 579 | 24 856 | 25 629 | 25 498 | – | -0,6 |
| Vägverket | 24 444 | 27 753 | 26 999 | 25 882 | 24 221 | 27 802 | 26 949 | – | 3,7 |
| Övriga myndigheter | 26 681 | 30 187 | 28 299 | 25 189 | 26 343 | 30 056 | 27 987 | – | 3,0 |
| FÖRSVARET | 23 181 | 27 791 | 26 782 | 25 978 | 23 148 | 27 823 | 26 763 | – | 2,8 |
| ÖVR STATLIGT LÖNE-REGLERAD VERKSAMHET ² | 25 556 | 26 065 | 25 783 | 21 864 | 24 451 | 26 083 | 25 131 | 4,2 | 21,1 |

Förändringssiffrorna är baserade på skillnader mellan de definitiva lönerna 2004 och de definitiva lönerna 2005.

1) Från och med januari 2005 har de Allmänna försäkringskassorna slagits ihop med Riksförsäkringsverket till Försäkringskassan, därför kan inga förändringssiffror redovisas för Försäkringskassan under 2005.

2) På grund av att de Allmänna försäkringskassorna ingick i Övrig statligt löner reglerad verksamhet 2004 och Försäkringskassan ingår i Civilförvaltningen 2005 så är förändringssiffrorna för de angivna raderna högre respektive lägre än normalt under 2005.

3) I denna procentuella förändring jämförs lönen 2005 för Helstatlig verksamhet och Civilförvaltningen mot lönen inklusive de Allmänna försäkringskassorna 2004, samt lönen 2005 för Övrig statligt löner reglerad verksamhet mot lönen exklusive de Allmänna försäkringskassorna 2004.

3. Statlig sektor – genomsnittlig månadslön fördelad efter näringsgren, januari 2006**3. Governmental sector – average monthly salary by industry sector, January 2006**

| Näringsgren/SNI 2002 | Genomsnittlig månadslön, kronor | | | | | | | Förändring från föregående år | |
|--|---------------------------------|--------|--------|--|-------------------------------|--------|--------|-------------------------------------|------------------|
| | Heltidstjänstgörande | | | Deltids- tjänst- görande Totalt | Hel- och deltidstjänstgörande | | | Kronor | Procent |
| | Kvinnor | Män | Totalt | | Kvinnor | Män | Totalt | | |
| TOTALT | 24 788 | 28 396 | 26 742 | 24 726 | 24 577 | 28 407 | 26 552 | 530 | 2,0 |
| F Byggverksamhet | 26 009 | 27 229 | 27 025 | 27 034 | 25 879 | 27 270 | 27 026 | 858 | 3,3 |
| J Finansiell verksamhet | 23 612 | 26 350 | 24 575 | 22 070 | 23 558 | 26 292 | 24 507 | 567 | 2,4 |
| K Fastighetsverksamhet, företagstjänster | 25 392 | 28 318 | 26 779 | 24 658 | 25 201 | 28 325 | 26 616 | 877 | 3,4 |
| L Offentlig förvaltning och försvar | 24 371 | 28 094 | 26 375 | 23 989 | 24 177 | 28 107 | 26 192 | 469 | 1,8 |
| 75.1 Offentlig förvaltning | 25 837 | 29 671 | 27 561 | 24 745 | 25 526 | 29 652 | 27 279 | 608 | 2,3 |
| 75.2 Utrikesförvaltning och försvar | 24 042 | 27 604 | 26 410 | 24 130 | 23 937 | 27 592 | 26 302 | 400 | 1,5 |
| 75.3 Obligatorisk socialförsäkring | 21 873 | 25 412 | 22 743 | 22 082 | 21 760 | 25 738 | 22 659 | 264 | 1,2 |
| M Utbildning | 25 758 | 30 359 | 28 078 | 25 688 | 25 429 | 30 223 | 27 727 | 564 | 2,1 |
| 80.1 Grundskoleutbildning | 24 270 | 25 363 | 24 553 | 21 377 | 23 641 | 24 941 | 23 949 | 1 006 | 4,4 |
| 80.3 Högskoleutbildning | 25 808 | 30 424 | 28 164 | 25 834 | 25 492 | 30 293 | 27 823 | 547 | 2,0 |
| 80.4 Vuxenutbildning och övrig utbildning | 27 386 | 28 734 | 27 994 | 23 787 | 27 258 | 28 569 | 27 849 | 2 129 | 8,3 ¹ |
| N Hälso- och sjukvård, sociala tjänster | 22 666 | 24 362 | 23 529 | 24 799 | 22 747 | 24 821 | 23 761 | 272 | 1,2 |
| O Andra samhälleliga och personliga tjänster | 25 469 | 26 281 | 25 850 | 22 948 | 24 971 | 26 077 | 25 453 | 247 | 1,0 ¹ |

Förändringssiffrorna är baserade på skillnader mellan de definitiva lönerna 2005 och de preliminära lönerna 2006.

1) Förändringssiffran är påverkad av strukturella förändringar.

4. Statlig sektor – genomsnittlig månadslön, utveckling fr.o.m. januari 2004 t.o.m. januari 2006

4. Governmental sector – average monthly salary, from January 2004 to January 2006

| Mätmånad | Genomsnittlig månadslön, kronor | | | Förändring från föregående år, procent | | |
|----------|---------------------------------|------------------|-----------|--|--------------------------------|-------------------------|
| | preliminär | preliminär+retro | definitiv | preliminär mot preliminär | preliminär+retro mot definitiv | definitiv mot definitiv |
| jan-04 | 25 260 | – | 25 370 | 4,8 | – | 4,2 |
| feb-04 | 25 300 | – | 25 370 | 5,1 | – | 4,4 |
| mar-04 | 25 280 | – | 25 340 | 4,9 | – | 4,4 |
| apr-04 | 25 380 | – | 25 440 | 4,5 | – | 3,9 |
| maj-04 | 25 350 | – | 25 390 | 4,5 | – | 3,9 |
| jun-04 | 25 310 | – | 25 350 | 4,5 | – | 4,1 |
| jul-04 | 25 190 | – | 25 220 | 2,7 | – | 1,0 |
| aug-04 | 25 100 | – | 25 140 | 2,8 | – | 1,2 |
| sep-04 | 25 290 | – | 25 330 | 2,4 | – | 1,0 |
| okt-04 | 25 370 | – | 25 770 | 2,0 | – | 2,4 |
| nov-04 | 25 400 | – | 25 830 | 1,4 | – | 2,4 |
| dec-04 | 25 490 | – | 25 860 | 1,1 | – | 2,2 |
| jan-05 | 25 460 | – | 26 020 | 0,8 | – | 2,6 |
| feb-05 | 25 500 | 26 030 | – | 0,8 | 2,6 | – |
| mar-05 | 25 560 | 26 070 | – | 1,1 | 2,9 | – |
| apr-05 | 25 690 | 26 190 | – | 1,2 | 3,0 | – |
| maj-05 | 25 710 | 26 160 | – | 1,4 | 3,0 | – |
| jun-05 | 25 810 | 26 110 | – | 2,0 | 3,0 | – |
| jul-05 | 25 800 | 26 070 | – | 2,4 | 3,4 | – |
| aug-05 | 25 720 | 25 980 | – | 2,5 | 3,4 | – |
| sep-05 | 25 940 | 26 190 | – | 2,6 | 3,4 | – |
| okt-05 | 26 150 | 26 480 | – | 3,1 | 2,7 | – |
| nov-05 | 26 300 | 26 500 | – | 3,5 | 2,6 | – |
| dec-05 | 26 530 | 26 560 | – | 4,1 | 2,7 | – |
| jan-06 | 26 550 | 26 550 | – | 4,3 | 2,0 | – |

5. Statlig sektor – genomsnittlig månadslön för Civilförvaltningen och Försvaret, utveckling fr.o.m. januari 2004 t.o.m. januari 2006

5. Governmental sector – average monthly salary in the Civil Service and The Defence Organization, from January 2004 to January 2006

| Mätmånad | Genomsnittlig månadslön, kronor | | | Förändring från föregående år, procent | | |
|---------------------|---------------------------------|------------------|-----------|--|--------------------------------|-------------------------|
| | preliminär | preliminär+retro | definitiv | preliminär mot preliminär | preliminär+retro mot definitiv | definitiv mot definitiv |
| jan-04 | 25 620 | – | 25 730 | 4,8 | – | 4,2 |
| feb-04 | 25 660 | – | 25 720 | 5,1 | – | 4,4 |
| mar-04 | 25 640 | – | 25 700 | 4,9 | – | 4,4 |
| apr-04 | 25 740 | – | 25 800 | 4,5 | – | 3,9 |
| maj-04 | 25 710 | – | 25 750 | 4,5 | – | 3,9 |
| jun-04 | 25 660 | – | 25 700 | 4,5 | – | 4,1 |
| jul-04 | 25 520 | – | 25 550 | 2,7 | – | 1,0 |
| aug-04 | 25 430 | – | 25 460 | 2,8 | – | 1,1 |
| sep-04 | 25 630 | – | 25 670 | 2,4 | – | 0,9 |
| okt-04 | 25 700 | – | 26 130 | 2,0 | – | 2,3 |
| nov-04 | 25 740 | – | 26 190 | 1,4 | – | 2,3 |
| dec-04 | 25 830 | – | 26 220 | 1,0 | – | 2,2 |
| jan-05 ¹ | 25 450 | – | 26 020 | -0,6 | – | 1,1 |
| feb-05 ¹ | 25 490 | 26 030 | – | -0,6 | 1,2 | – |
| mar-05 ¹ | 25 550 | 26 070 | – | -0,3 | 1,4 | – |
| apr-05 ¹ | 25 690 | 26 180 | – | -0,2 | 1,5 | – |
| maj-05 ¹ | 25 700 | 26 160 | – | 0,0 | 1,6 | – |
| jun-05 ¹ | 25 800 | 26 110 | – | 0,5 | 1,6 | – |
| jul-05 ¹ | 25 790 | 26 060 | – | 1,1 | 2,0 | – |
| aug-05 ¹ | 25 710 | 25 970 | – | 1,1 | 2,0 | – |
| sep-05 ¹ | 25 930 | 26 180 | – | 1,2 | 2,0 | – |
| okt-05 ¹ | 26 140 | 26 470 | – | 1,7 | 1,3 | – |
| nov-05 ¹ | 26 290 | 26 500 | – | 2,2 | 1,2 | – |
| dec-05 ¹ | 26 520 | 26 550 | – | 2,7 | 1,3 | – |
| jan-06 ¹ | 26 530 | 26 530 | – | 4,2 | 2,0 | – |

1) Från och med januari 2005 ingår Försäkringskassan i Civilförvaltningen, vilket bidrar till att den genomsnittliga månadslönen minskar.

6. Statlig sektor – antal sysselsatta fördelade efter myndighet, januari 2006

6. Governmental sector – number of employees by authority, January 2006

| Myndighet | Antal | | | | | Förändring från föregående år | Heltidspersoner | |
|--|----------|-----------------------|--------|-----------------------|--------|-------------------------------|-----------------|------------------------|
| | Samtliga | Heltids-tjänstgörande | | Deltids-tjänstgörande | | | Antal | Därav kvinnor, procent |
| | | Kvinnor | Män | Kvinnor | Män | | | |
| TOTALT | 225 793 | 83 004 | 98 267 | 26 840 | 17 682 | -1 482 | 203 647 | 48,1 |
| HELSTATLIG VERKSAMHET | 225 421 | 82 850 | 98 151 | 26 779 | 17 641 | -1 466 | 203 335 | 48,1 |
| CIVILFÖRVALTNINGEN | 199 903 | 77 459 | 79 914 | 25 904 | 16 626 | -310 | 178 892 | 51,4 |
| Justitiedepartementet | 41 138 | 14 452 | 21 532 | 3 099 | 2 055 | 441 | 38 443 | 42,2 |
| Polisväsendet | 24 406 | 7 235 | 14 682 | 1 402 | 1 087 | 487 | 22 996 | 34,8 |
| Domstolsväsendet | 5 240 | 2 901 | 1 560 | 649 | 130 | 230 | 4 983 | 67,4 |
| Kriminalvården | 8 986 | 3 057 | 4 376 | 813 | 740 | -354 | 8 114 | 42,7 |
| Utrikesdepartementet | 5 319 | 2 963 | 1 829 | 377 | 150 | -346 | 5 107 | 62,8 |
| Migrationsverket | 2 909 | 1 626 | 1 001 | 193 | 89 | -295 | 2 781 | 62,8 |
| Försvarsdepartementet | 149 | 68 | 72 | 8 | 1 | -4 | 145 | 50,3 |
| Socialdepartementet | 21 928 | 11 989 | 5 079 | 3 550 | 1 310 | -231 | 19 903 | 71,7 |
| Försäkringskassan | 16 117 | 9 970 | 3 193 | 2 568 | 386 | -173 | 15 123 | 77,7 |
| Finansdepartementet | 26 093 | 11 930 | 9 605 | 3 513 | 1 045 | 34 | 24 639 | 58,5 |
| Skatteverket | 10 635 | 5 246 | 3 365 | 1 723 | 301 | 286 | 10 124 | 64,6 |
| Länsstyrelserna | 5 508 | 2 376 | 1 991 | 766 | 375 | 233 | 5 087 | 56,7 |
| Kronofogdemyndigheterna | 2 428 | 1 301 | 705 | 329 | 93 | 7 | 2 293 | 66,6 |
| Tullverket | 2 154 | 873 | 1 142 | 120 | 19 | -176 | 2 113 | 45,5 |
| Utbildnings- och kulturdepartementet | 61 859 | 21 482 | 21 183 | 11 446 | 7 748 | -286 | 50 841 | 52,7 |
| Universitet o högskolor | 54 956 | 18 141 | 19 067 | 10 391 | 7 357 | -17 | 44 597 | 51,2 |
| Jordbruksdepartementet | 6 263 | 2 621 | 2 203 | 905 | 534 | -117 | 5 536 | 56,5 |
| Lantbruksuniversitetet | 2 980 | 1 031 | 1 117 | 502 | 330 | -187 | 2 520 | 50,9 |
| Näringsdepartementet | 32 560 | 10 090 | 16 360 | 2 634 | 3 476 | 192 | 29 995 | 39,2 |
| Skogsstyrelsen | 4 628 | 337 | 1 029 | 779 | 2 483 | 732 | 3 199 | 25,4 |
| Arbetsmarknadsverket | 9 804 | 5 128 | 3 533 | 968 | 175 | -397 | 9 403 | 61,4 |
| Banverket | 6 336 | 1 009 | 5 042 | 133 | 152 | -111 | 6 226 | 17,6 |
| Vägverket | 7 142 | 1 511 | 4 887 | 307 | 437 | -97 | 6 774 | 24,8 |
| Miljö- och samhällsbyggnadsdepartementet | 4 594 | 1 864 | 2 051 | 372 | 307 | 7 | 4 283 | 49,2 |
| FÖRSVARET | 24 470 | 4 911 | 17 824 | 770 | 965 | -1 476 | 23 464 | 22,6 |
| RIKSDAGENS VERK | 1 048 | 480 | 413 | 105 | 50 | 320 | 979 | 55,9 |
| ÖVR STATLIGT LÖNEREGLERAD VERKSAMHET | 372 | 154 | 116 | 61 | 41 | -16 | 312 | 58,3 |

7. Statlig sektor – antal sysselsatta fördelade efter län, januari 2006

7. Governmental sector – number of employees by county, January 2006

| Län | Antal | | | | | Förändring från föregående år | Heltidspersoner | |
|-----------------|----------|---------------------------|--------|---------------------------|--------|--|-----------------|------------------------------|
| | Samtliga | Heltids- tjänstgörande | | Deltids- tjänstgörande | | | Antal | Därav kvinnor, procent |
| | | Kvinnor | Män | Kvinnor | Män | | | |
| TOTALT | 225 793 | 83 004 | 98 267 | 26 840 | 17 682 | -1 482 | 203 647 | 48,1 |
| Stockholm | 63 585 | 25 967 | 27 200 | 6 748 | 3 670 | -896 | 58 539 | 50,9 |
| Uppsala | 14 476 | 4 932 | 5 677 | 2 261 | 1 606 | -162 | 12 378 | 49,2 |
| Södermanland | 4 810 | 1 859 | 2 024 | 545 | 382 | -397 | 4 364 | 49,9 |
| Östergötland | 11 306 | 4 012 | 5 228 | 1 274 | 792 | -130 | 10 350 | 46,3 |
| Jönköping | 5 846 | 1 996 | 2 841 | 701 | 308 | 345 | 5 433 | 45,1 |
| Kronoberg | 3 202 | 1 026 | 1 304 | 521 | 351 | -46 | 2 746 | 47,6 |
| Kalmar | 3 374 | 1 120 | 1 497 | 475 | 282 | 26 | 2 993 | 46,3 |
| Gotland | 1 651 | 643 | 707 | 162 | 139 | -128 | 1 529 | 48,9 |
| Blekinge | 5 146 | 1 358 | 3 124 | 355 | 309 | 602 | 4 822 | 32,6 |
| Skåne | 24 154 | 8 328 | 9 916 | 3 521 | 2 389 | -515 | 21 092 | 48,5 |
| Halland | 4 136 | 1 263 | 2 043 | 541 | 289 | 73 | 3 770 | 42,3 |
| Västra Götaland | 29 819 | 10 336 | 12 632 | 3 998 | 2 853 | 382 | 26 454 | 47,6 |
| Värmland | 5 390 | 1 961 | 2 342 | 576 | 511 | -188 | 4 860 | 47,1 |
| Örebro | 6 554 | 2 558 | 2 490 | 941 | 565 | -69 | 5 799 | 53,0 |
| Västmanland | 3 809 | 1 463 | 1 603 | 485 | 258 | -137 | 3 438 | 50,3 |
| Dalarna | 5 350 | 1 924 | 2 342 | 627 | 457 | 84 | 4 791 | 47,5 |
| Gävleborg | 5 359 | 2 179 | 2 354 | 450 | 376 | -150 | 4 949 | 49,3 |
| Västernorrland | 7 128 | 3 106 | 3 038 | 681 | 303 | 293 | 6 704 | 52,5 |
| Jämtland | 3 033 | 1 068 | 1 508 | 248 | 209 | -642 | 2 818 | 43,1 |
| Västerbotten | 8 386 | 3 015 | 3 513 | 1 063 | 795 | -142 | 7 371 | 48,0 |
| Norrbottnen | 9 279 | 2 890 | 4 884 | 667 | 838 | 315 | 8 451 | 38,0 |

8. Statlig sektor – antal sysselsatta fördelade efter näringsgren, januari 2006

8. Governmental sector – number of employees by industry sector, January 2006

| Näringsgren/SNI 2002 | Antal | | | | | Förändring från föregående år | Heltidspersoner | |
|---|----------|-----------------------|--------|-----------------------|--------|-------------------------------|-----------------|------------------------|
| | Samtliga | Heltids-tjänstgörande | | Deltids-tjänstgörande | | | Antal | Därav kvinnor, procent |
| | | Kvinnor | Män | Kvinnor | Män | | | |
| TOTALT | 225 793 | 83 004 | 98 267 | 26 840 | 17 682 | -1 482 | 203 647 | 48,1 |
| F Byggverksamhet | 11 427 | 1 774 | 8 876 | 299 | 478 | -191 | 11 060 | 17,5 |
| J Finansiell verksamhet | 964 | 598 | 326 | 32 | 8 | -5 | 950 | 65,2 |
| K Fastighetsverksamhet, företagstjänster | 13 886 | 6 351 | 5 727 | 1 295 | 513 | -660 | 13 142 | 54,6 |
| L Offentlig förvaltning och försvar | 131 355 | 51 263 | 59 914 | 12 405 | 7 773 | 300 | 122 757 | 48,3 |
| 75.1 Offentlig förvaltning | 49 930 | 21 649 | 17 833 | 6 015 | 4 433 | 1 545 | 45 949 | 56,0 |
| 75.2 Utrikesförvaltning och försvar | 65 102 | 19 542 | 38 798 | 3 813 | 2 949 | -1 054 | 61 484 | 35,3 |
| 75.3 Obligatorisk socialförsäkring | 16 323 | 10 072 | 3 283 | 2 577 | 391 | -191 | 15 325 | 77,3 |
| M Utbildning | 59 306 | 19 936 | 20 416 | 11 201 | 7 753 | -275 | 48 346 | 51,9 |
| 80.1 Grundskoleutbildning | 1 305 | 703 | 246 | 299 | 57 | -41 | 1 175 | 76,3 |
| 80.3 Högskoleutbildning | 57 893 | 19 177 | 20 124 | 10 899 | 7 693 | -196 | 47 065 | 51,2 |
| 80.4 Vuxenutbildning och övrig utbildning | 108 | 56 | 46 | 3 | 3 | -38 | 106 | 54,7 |
| N Hälsa- och sjukvård, sociala tjänster | 5 810 | 1 883 | 1 948 | 1 051 | 928 | -114 | 4 736 | 51,1 |
| O Andra samhällliga och personliga tjänster | 3 039 | 1 198 | 1 059 | 556 | 226 | -480 | 2 650 | 56,4 |

Fakta om statistiken

Inledning

Detta Statistiska meddelande (SM) ingår i den löpande konjunkturlöne-statistiken och avser löner och sysselsättning inom statlig sektor. Statistiken har producerats av Statistiska centralbyrån (SCB), på uppdrag av Medlingsinstitutet (MI), som från och med 2001 ansvarar för officiell statistik inom området. Syftet med undersökningen är att månatligen belysa löner och sysselsättning inom statlig sektor i termer av nivå och utveckling. SCB har sedan 1976 utfört en undersökning i varje kvartals mittmånad av sysselsättningen inom den statliga sektorn. Efter ett betänkande från 1987 års lönekommitté har SCB fått regeringens uppdrag att tillsammans med Konjunkturinstitutet (KI) utforma en kortperiodisk lönestatistik. Från och med februari 1991 utökades därför undersökningen till att även omfatta de anställdas löner. Det främsta syftet med den utökade undersökningen är att ge underlag för konjunkturbedömningar och för analys av kostnadsutvecklingen inom den statliga sektorn. Undersökningen är en totalundersökning och är från och med januari 2000 månatlig. Detta SM innehåller uppgifter för januari 2006.

Detta omfattar statistiken

Objekt och population

Populationen består av sysselsatta inom statlig förvaltning, sysselsatta vid institutioner hänförliga till statlig sektor samt sysselsatta vid socialförsäkringsfonder. Undersökningspopulationen delas upp i sysselsättnings- respektive lönepopulation. I sysselsättningspopulationen ingår alla som var anställda med lön under mät månaden. Undantagna är tjänstlediga som inte fick utbetald lön under mät månaden och anställda i utlandet. I lönepopulationen ingår alla, förutom de undantagna i sysselsättningspopulationen, som var anställda med lön under mät månaden och som då fyllt 18 men inte 65 år.

Statistiska mått

Statistiken i undersökningen redovisas i form av genomsnittliga månadslöner samt antalet sysselsatta. I månadslönen ingår grundlön, fasta- samt rörliga lönetillägg. I tabeller och tablåer redovisas genomsnittlig månadslön för heltids-tjänstgörande, deltidstjänstgörande samt hel- och deltidstjänstgörande. Den genomsnittliga månadslönen beräknas som summan av de anställdas månadslön dividerat med summan av deras tjänstgöringsomfattning. Den beräknade genomsnittliga månadslönen är alltså ett mått på den genomsnittliga ersättningen för en arbetsinsats motsvarande heltid under en månad. För både genomsnittlig månadslön och antal sysselsatta redovisas förändringen från motsvarande månad föregående år. Förändringssiffrorna är baserade på oavrundade uppgifter.

Efter tolv månader fastställs den slutliga genomsnittliga månadslönen. Det innebär att hänsyn tas till retroaktiva löneutbetalningar. De preliminära månadslönerna korrigeras med de retroaktiva lönebeloppen och de definitiva månadslönerna beräknas.

Variabler

Genomsnittlig månadslön

Med månadslön avses ersättning för månad innan avdrag gjorts, där grundlön, fasta samt rörliga lönetillägg ingår. Övertidstillägg, traktamentsersättningar samt jour- och beredskapstillägg ingår inte i den genomsnittliga månadslönen.

Antal sysselsatta

Som sysselsatt räknas den som fått lön utbetald under mät månaden oberoende av tjänstgöringens omfattning eller anställningstidens längd och där lönen inte består av enbart tillägg eller retroaktiv lön.

Anställningsform

Det förekommer två olika anställningsformer i redovisningen, heltid och deltid. Som heltidsanställd betraktas den som har en sysselsättningsgrad på 100 procent och som deltidsanställd räknas den som har en sysselsättningsgrad på mindre än 100 procent. Observera att heltidsanställda kan ibland vara deltidsanställda på grund av partiell tjänstledighet.

Antal heltidspersoner

Antal heltidspersoner i en redovisningsgrupp beräknas som summan av tjänstgöringens omfattning dividerat med 100 för de anställningar som tillhör redovisningsgruppen i undersökningsmaterialet.

Kön

Kvinna eller man.

Myndighet

Myndigheterna redovisas enligt Sveriges statskalender 2006.

Län

Med län avses i normalfallet individens tjänsteställe. Länsindelningen följer den regionala indelning för år 2006.

Näringsgren

Näringsgren redovisas enligt Standard för svensk näringsgrensindelning 2002, SNI 2002. Denna standard har som bas EU:s reviderade näringsgrensstandard, NACE rev.1.1 (NACE = Nomenclature Générale des Activités Economiques dans les Communautés Européennes).

Redovisningsgrupper

I SM-statistiken sker indelning på myndigheter, län, näringsgren (SNI 2002), kön och hel- respektive deltidstjänstgörande. Specialbearbetning kan göras på en finare redovisningsnivå eftersom materialet är totalräknat.

Så görs statistiken

Uppgifterna samlas in från olika administrativa datalönesystem. Det insamlade materialet genomgår en manuell och maskinell redigering i syfte att kontrollera uppgifternas rimlighet. För respektive myndighet jämförs uppgifterna mot de inkomna uppgifterna föregående månad. Vid tveksamheter tas kontakt med myndigheten för att få en bekräftelse på att uppgifterna är korrekta eller för att justera eventuella felaktigheter.

Statistikens tillförlitlighet

Bortfall

Bortfall utgörs av icke inrapporterade anställda på myndigheter och institut. För vissa myndigheter där uppgifter finns från en tidigare mätmånad imputeras uppgifter. De uppgifter som har imputerats har byggts på den saknade myndighetens tidigare inlämnade data som har räknats upp med genomsnitt från den svarande populationen. För januari 2006 har samtliga myndigheter, av de myndigheter som brukar lämna in statistikuppgifter, lämnat in uppgifter. Utöver dessa finns det tyvärr några myndigheter och främst stiftelser eller institutioner som inte har lönesystem som klarar av att leverera de efterfrågade statistikuppgifterna. Dessa uppskattas bestå av cirka 2 800 personer, vilket motsvarar cirka 1,2 procent.

Täckning

Vid uppdelning mellan olika sektorer uppstår ibland tveksamheter om vilken sektor en enhet ska tillhöra. Vissa mindre enheter kan då ”ramla mellan stolarna”.

Bra att veta

Spridningsformer

Undersökningen presenteras huvudsakligen i detta Statistiska meddelande samt i de statistiska databaserna på www.scb.se/databaser/ssd.asp.

Primärmaterial

Uppgifterna är sekretesskyddade varför uppgifterna om enskilda individer inte lämnas ut till någon annan än individen själv. I undantagsfall efter särskild prövning kan forskare få tillgång till avidentifierat individmaterial för egna bearbetningar. Avidentifieringen görs då så att enskilda individer inte kan urskiljas.

Annan statistik

SCB producerar även motsvarande konjunkturstatistik för privat sektor samt för kommuner och landsting. Detta redovisas bland annat i Statistiska meddelanden för respektive undersökning. Löneuppgifter för den statliga sektorn redovisas också på årsbasis. Arbetskraftsundersökningarna (AKU) ger statistik över sysselsättningen för hela ekonomin. Det finns även en företagsbaserad kvartalsstatistik över sysselsättning för hela arbetsmarknaden (KS). Ovanstående undersökningar publiceras också i statistiska meddelanden serie AM.

Mer information om statistiken och dess kvalitet ges i en särskild [Beskrivning av statistiken](#) på SCB:s webbplats, www.scb.se.

In English

Summary

The average monthly salary for salaried employees in the governmental sector was SEK 26 550 during January 2006. Since January 2005, the monthly salary has increased by an average of 2.0 per cent. For females the salaries increased by an average of 2.3 per cent and for males the salaries increased by an average of 2.0 per cent.

During January 2006 a total of about 225 790 persons were employed in the governmental sector, 1 480 less than January 2005. About 109 840 of these employees were females and 115 950 were males.

Since 1976 Statistics Sweden (SCB) has collected data for the middle of the month of each quarter on employment in the governmental sector. The data is used mainly in producing various employment estimates and forecasts for use in the national budgets and long-range forecasts.

After a report from the Wages and Salaries Committee in 1987, Statistics Sweden and the National Institute of Economic Research received a government commission to develop short-term statistics on wages and salaries. In February 1991 the survey expanded to include also the wages and salaries paid to employees. The main aim of the expanded survey is to provide a basis for estimations of economic trends and for analyses of cost trends in the governmental sector. Since 2001, the survey is carried out by Statistics Sweden at the request of the National Mediation Office. Since January 2000 the survey has been conducted on a monthly basis.

The population consists of employees with state-regulated wages or salaries at all government authorities, government ministries, public utilities and national insurance offices. The target population is divided into employment population and salary population.

List of tables

| | |
|--|----|
| 1. Governmental sector – average monthly salary, by authority, January 2006 | 5 |
| 2. Governmental sector – average monthly salary, including retroactive salary, by authority, January 2005 | 6 |
| 3. Governmental sector – average monthly salary by industry sector, January 2006 | 7 |
| 4. Governmental sector – average monthly salary, from January 2004 to January 2006 | 8 |
| 5. Governmental sector – average monthly salary in the Civil Service and The Defence Organization, from January 2004 to January 2006 | 9 |
| 6. Governmental sector – number of employees by authority, January 2006 | 10 |
| 7. Governmental sector – number of employees by county, January 2006 | 11 |
| 8. Governmental sector – number of employees by industry sector, January 2006 | 12 |

List of terms

| | |
|---|--|
| antal | number |
| civilförvaltningen | Civil service |
| deltidstjänstgörande | part-time employees |
| Finansdepartementet | Ministry of Finance |
| Försvarsdepartementet | Ministry of Defence |
| försvaret | Defence Organization |
| heltidstjänstgörande | full-time employees |
| Jordbruksdepartementet | Ministry of Agriculture, Food and Consumer Affairs |
| Justitedepartementet | Ministry of Justice |
| kvinnor | female |
| län | county |
| Miljö- och samhällsbyggnads- departementet | Ministry of Environment |
| myndighet | authority |
| månadslön | monthly salary |
| män | male |
| Näringsdepartementet | Ministry of Industry and trade |
| näringsgren | industry sector |
| heltidspersoner | full-time equivalents |
| Riksdagens verk | The Parliament Agencies |
| samtliga | total, all |
| Socialdepartementet | Ministry of Health and Social Affairs |
| statlig sektor | governmental sector |
| statlig verksamhet | government activity |
| summa | sum |
| sysselsatta | employees |
| Utbildnings- och kulturdepartementet | Ministry of Education, Research and Culture |
| totalt | total |
| övrig statligt lönereglerad verksamhet | state-subsidized activity |